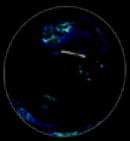
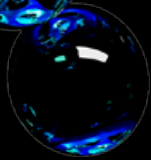
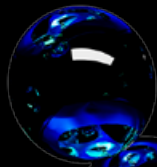
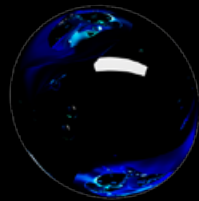




# výroční

zpráva  
2021

**K2**<sup>®</sup>



# Skupina firem K2

Jsme skupina firem, která vyvíjí, nasazuje a rozvíjí podnikový software pro řízení firemních procesů ve středních a velkých společnostech – od výroby a skladů přes ekonomiku, obchod a marketing až po manažerské vyhodnocování a e-shop. V našem vlastním datovém centru nabízíme cloudové a outsourcingové služby.

***Vyvíjíme sice software, ale dodáváme také zkušenosti a nápady ze stovek úspěšných projektů. Přinášíme jistotu, že firma šlape i ve chvílích, kdy v ní klíčoví lidé nejsou. Pomáháme budovat firemní kulturu, ve které každý ví, co má dělat, jak to má dělat a proč to dělá.***



Vážení obchodní přátelé, také rok 2021 se nesl ve znamení pandemie covid-19. Mediální svět kolem nás nadále vytvářel iluzi, jako by snad ani jiná témata neexistovala. Na rozdíl od roku 2020 ale společnost nebyla až tolik paralyzována strachem z neznáma a souvisejícími restrikcemi. V osobním i pracovním životě jsme se tak postupně adaptovali na nové podmínky. Mnozí z nás dokázali opustit komfortní zónu dosud funkčních šablon a zažitých zvyklostí.

<b>20</b> <b>21</b>	<b>357</b> mil. Kč KONSOLIDOVANÝ OBRAT
	<b>64</b> mil. Kč ZISKOVOST

Pandemií covidu ale nutnost pružně se adaptovat na nové podmínky neskončila. Související a následné problémy s nedostupností materiálů, stále větším nedostatkem lidí na trhu práce a inflací představovaly další nelehké výzvy v životě našich firem.

Ti silní je zvládli a zvládají překonávat.

Napříč společnostmi skupiny K2 jsme zaznamenali historicky nejlepší ekonomické výsledky. Konsolidovaný obrat skupiny dosáhl hodnoty 357 mil. Kč. Ziskovost vzrostla na 64 mil. Kč. Ukazatel EBITDA se zastavil na hodnotě 100 mil. Kč.

Těchto výsledků jsme dosáhli především díky dlouhodobým vztahům s našimi obchodními partnery. Právě jejich aktivita v oblasti digitalizace a automatizace potvrzuje, že cílíme na perspektivní, progresivní a úspěšné firmy, se kterými můžeme dále růst. A významný podíl na našich ekonomických výsledcích mají i noví zákazníci, kteří s námi spojili svoji budoucnost v roce 2021, například společnosti Centropen a.s., Digital People a.s. nebo TriTreg Třinec.

Systematická obchodní činnost spojená s výbornými referencemi způsobila obrovský převis poptávky nad našimi kapacitními možnostmi. Největší omezení tak pro nás v roce 2021 představoval trh práce. Získat kvalitního nového člena K2 týmu je obtížné i vzhledem k tomu, jak nároční na nové uchazeče jsme.

Každoročně je pro nás jedním z nejdůležitějších okamžiků listopadové uvolnění nové verze K2. Tentokrát jsme ji pojmenovali K2 ori. Z mnoha novinek zmíním především vstup K2 do oblastí docházky,

**Někdy to jen chce**  
**nebát se věci dělat jinak.**







internetu věcí (IoT) a dalšího rozšiřování možností webové K2 mimo jiné v oblasti reportingu.

Ani rok 2021 neumožnil, abychom se plnohodnotně setkávali osobně. Proto jsme i třetí ročník konference „IDEA FACTORY“ přesunuli do online prostředí. Podobně jako v roce 2020 jsme ale zrušili konferenci K2. S výhledem na blížící se konec pandemie předpokládáme, že na podzim 2022 se společně s majiteli a řediteli firem v brněnském divadle Reduta opět setkáme.

Předvídatost a rychlá reakce na změny kolem nás jsou jedněmi ze základních předpokladů budoucích úspěchů. Bez funkčního a stabilního ERP si úspěšné fungování v dnešní době lze jen sotva představit. Proto zůstáváme zaměřeni na celý rozsah IT služeb s ERP systémem spojených. Spolehnout se na nás můžete od cloudu až po manažerské výstupy.

## **Vážení obchodní přátelé, děkuji Vám za Vaši přízeň.**

Za K2 tým  
Petr Schaffartzik,  
předseda představenstva K2 CAPITAL SE  
a generální ředitel K2 atmitec s.r.o.

***Hlavně ale víme, že žádný produkt, proces nebo řešení nejsou tak dobré, aby nemohly být ještě lepší. Žijeme neustálým rozvojem, inovacemi a zlepšováním produktů patřících do rodiny K2, abychom Vás dále inspirovali při hledání cest, jak zlepšit Vaše vlastní podnikání. Někdy to jen chce nebát se věci dělat jinak.***





# Obsah

## **03**

Skupina firem K2



## **04**

Úvodní slovo

## **18**

K2 ori

## **08**

Vybrané ekonomické  
a personální ukazatele

## **22**

Významné projekty

## **53**

Ekonomická část:  
Příloha II.  
společnost  
K2 atmitec s.r.o.

## **12**

Personální politika

## **37**

Akce pro klienty

## **59**

Ekonomická část:  
Příloha III.  
společnost  
K2 connect solutions s.r.o.

## **14**

Představení skupiny K2

## **44**

Garance bezpečí  
a kvality

## **64**

Ekonomická část:  
Příloha IV.  
konsolidovaná skupina K2

## **47**

Ekonomická část:  
Příloha I.  
společnost  
K2 CAPITAL SE

## **69**

Ekonomická část:  
Příloha V.  
zpráva o vztazích  
a zpráva auditora





**Vybrané  
ekonomické  
a personální  
ukazatele**

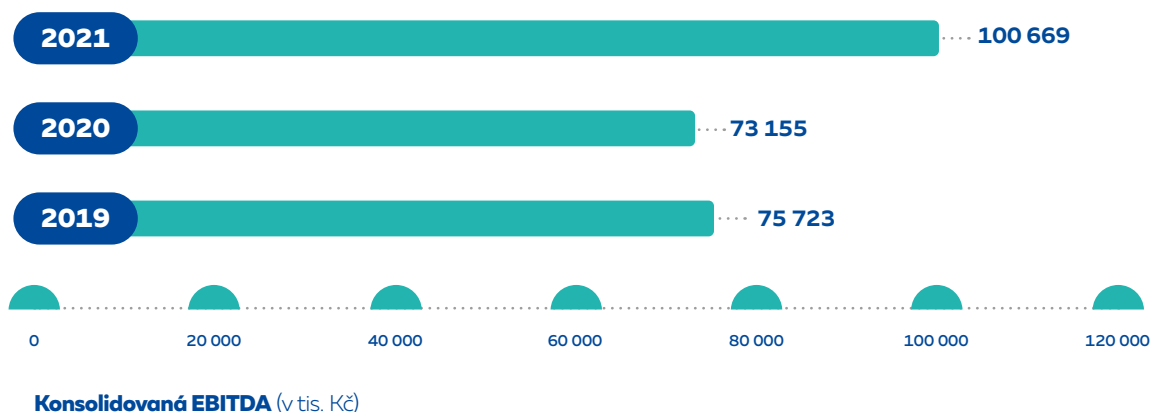
Rok 2021 byl pro skupinu K2 velmi úspěšným rokem, o čemž svědčí nárůst konsolidovaného obratu o 16 % oproti předcházejícímu roku. Jeho hodnota tak překonala rok 2019 a překročila 357 mil. Kč. Největší podíl na uvedeném růstu měl v první řadě prodej licencí Informačního systému K2, který se zvýšil o celých 122 %, a také prodej služeb úzce navázaných na Informační systém K2, který vzrostl o 45 %.

## Konsolidovaný čistý obrat skupiny K2

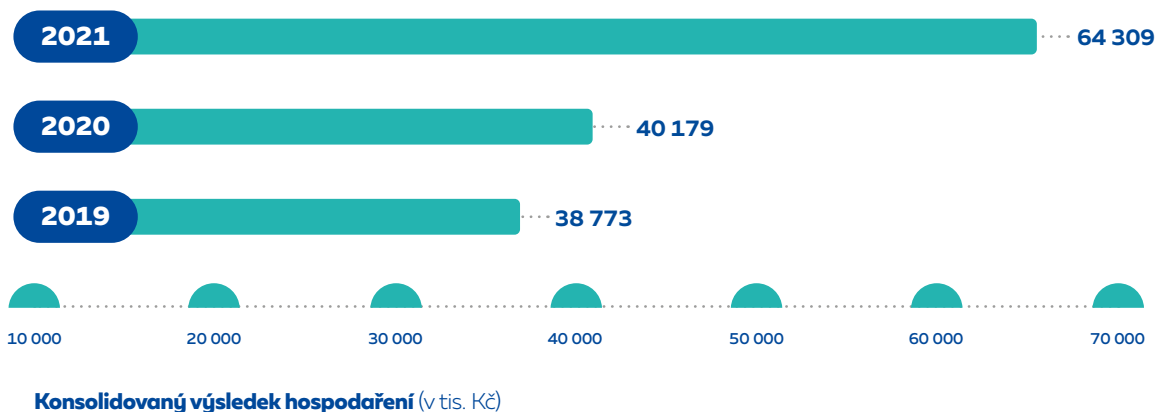


Nastíněný nárůst obratu byl roku v ruce provázen i nárůstem nákladů, který však byl mírnější a dosáhl pouze 9% navýšení. Konsolidovaný hospodářský výsledek, který se díky tomu přehoupl přes 64 mil. Kč, si připsal navýšení dokonce o 60 %. Konsolidovaná EBITDA skupiny K2 překonala 100 milionovou hranici a zaznamenala tak 38% nárůst v porovnání s předchozím obdobím.

## Konsolidovaná EBITDA skupiny K2

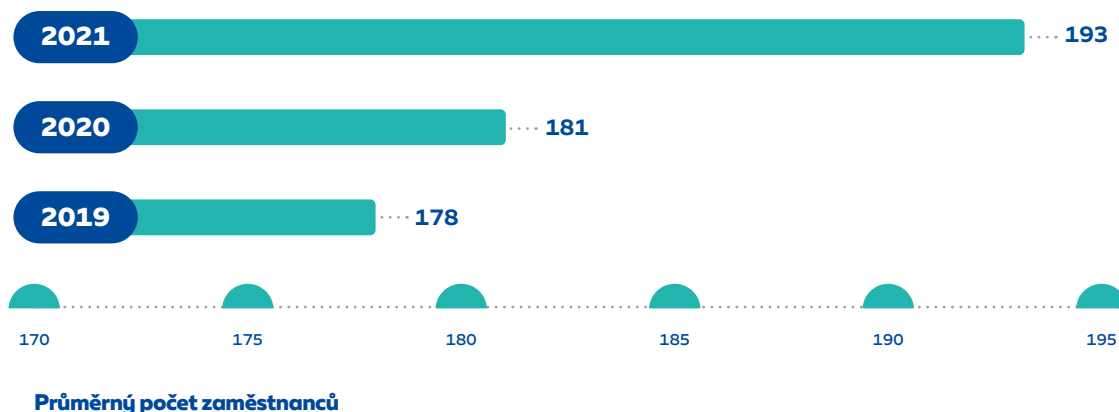


## Konsolidovaný výsledek hospodaření skupiny K2 za účetní období bez menšinových podílů





## Průměrný počet zaměstnanců skupiny K2



Nejvíce rostoucí nákladovou složkou skupiny K2 byly pak osobní náklady, doprovázené náklady na personální politiku a materiálové vybavení zaměstnanců. Skupině K2 se podařilo rozšířit zaměstnaneckou základnu a průměrný počet zaměstnanců skupiny K2 dosáhl 193 osob. Kvalitní lidé jsou tím nejcennějším, co skupina K2 má, a tak jsme hrdí na to, že se nám dlouhodobě daří zvyšovat jejich počet, a doufáme, že tento trend se nám podaří udržet i v následujících letech.



**Personální**  
**politika**





**Hlavním cílem personální politiky společností skupiny K2 v roce 2021 bylo zvyšování odborné úrovně zaměstnanců. Probíhala interní školení konzultantů i obchodníků a pravidelné workshopy se zaměstnanci celé partnerské sítě.**

V průběhu roku byly organizovány pravidelné vnitřní happeningy, jejichž cílem bylo vytvářet příznivé klima ve skupině K2, posílení týmového ducha, lepší vzájemné poznání jednotlivých lidí mezi sebou a upevňování vzájemných vazeb. Skupina K2 také nadále aktivně podporovala jazykové znalosti všech svých zaměstnanců v každodenních kurzech angličtiny a němčiny, i když jejich forma musela být částečně online.



	2019	2020	2021
Počet zaměstnanců	178	181	193

**Průměrný počet zaměstnanců ve skupině K2 byl v roce 2021 celkem 193 osob.**

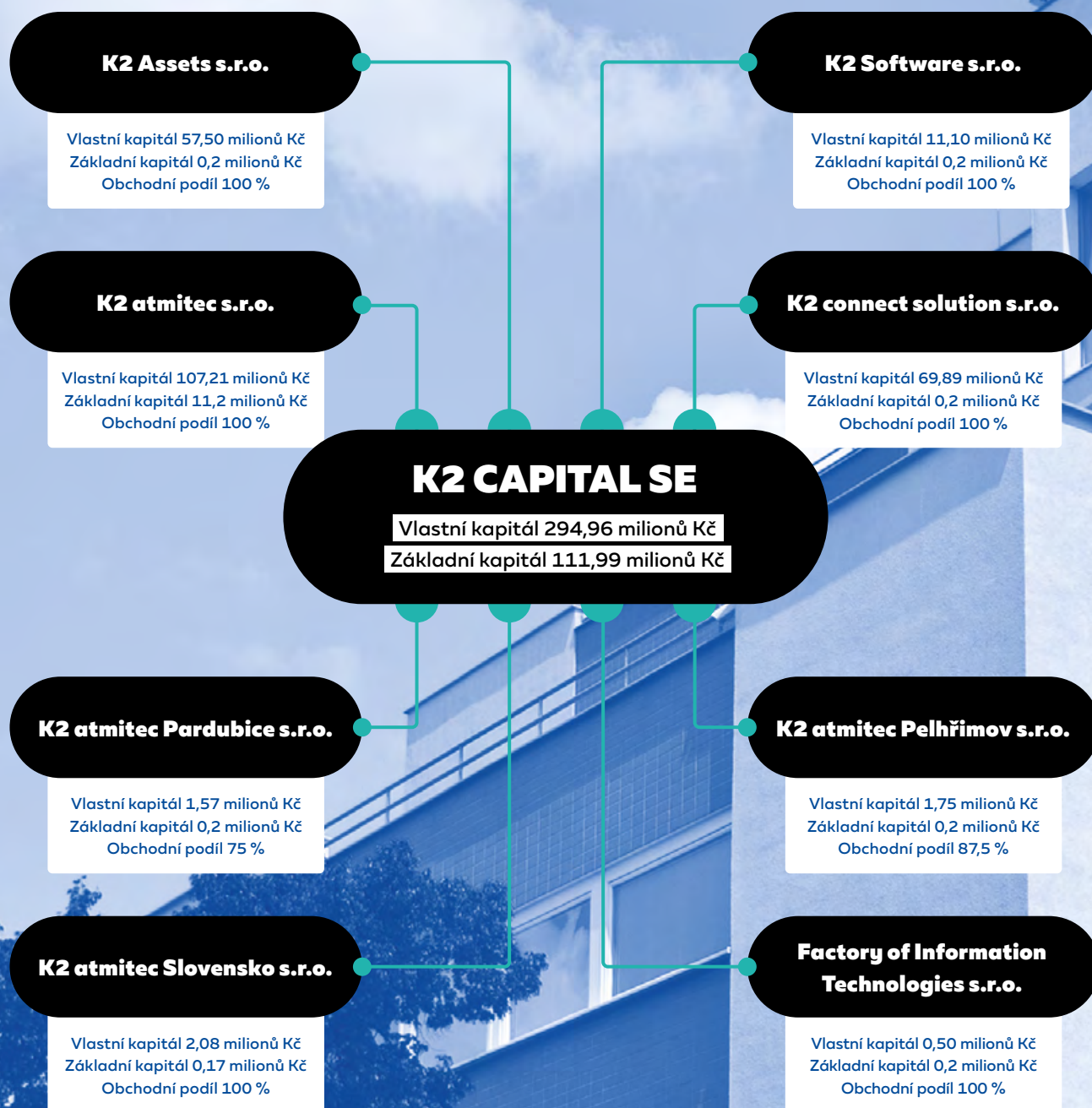




**Představení**  
**skupiny K2**

Skupinu K2 tvoří mateřská společnost K2 CAPITAL SE a její dceřiné společnosti, v nichž K2 CAPITAL SE uplatňuje přímo rozhodující vliv. Hlavní činností skupiny K2 je vývoj, implementace a provoz Informačního systému K2, tedy celopodnikového ERP řešení. Skupina zároveň provozuje vlastní datové centrum a nabízí bohaté portfolio ICT služeb.

## Mapa struktury skupiny K2





## **K2 CAPITAL SE**

Společnost vznikla zápisem v obchodním rejstříku vedeném Krajským soudem v Ostravě, oddíl H, vložka 1202 ke dni 13. srpna 2018. Společnost K2 CAPITAL SE je mateřskou společností skupiny podniků a jejím úkolem je především správa portfolia obchodních podílů. Společnost v roce 2021 vykázala výsledek hospodaření ve výši 34,69 mil. Kč.

## **K2 Assets s.r.o.**

Společnost vznikla zápisem v obchodním rejstříku vedeném Krajským soudem v Ostravě, oddíl C, vložka 76483 ke dni 5. listopadu 2018. Předmětem hlavní činnosti je správa a pronájem nemovitostí. Společnost v roce 2021 vykázala výsledek hospodaření ve výši 2,84 mil. Kč při dosažených tržbách 9,77 mil. Kč.

## **K2 Software s.r.o.**

Společnost vznikla zápisem v obchodním rejstříku vedeném Krajským soudem v Ostravě, oddíl C, vložka 76480 ke dni 5. listopadu 2018. Předmětem hlavní činnosti je vývoj Informačního systému K2. Společnost v roce 2021 vykázala výsledek hospodaření ve výši 8,19 mil. Kč při dosažených tržbách 60,35 mil. Kč.

## **K2 atmitec s.r.o.**

Společnost vznikla zápisem v obchodním rejstříku vedeném Krajským soudem v Ostravě, oddíl C, vložka 2013 ke dni 5. prosince 1991. Předmětem hlavní činnosti je poskytování IT služeb při implementaci a servisu Informačního systému K2. Společnost v roce 2021 vykázala výsledek hospodaření ve výši 40,45 mil. Kč při dosažených tržbách 306,34 mil. Kč.

## **K2 connect solution s.r.o.**

Společnost vznikla zápisem v obchodním rejstříku vedeném Krajským soudem v Ostravě, oddíl C, vložka 29698 ke dni 29. prosince 2006. Předmětem hlavní činnosti je poskytování služeb datového centra a doplňujících služeb IT. Společnost v roce 2021 vykázala výsledek hospodaření ve výši 20,31 mil. Kč při dosažených tržbách 94,93 mil. Kč.

## **K2 atmitec Pardubice s.r.o.**

Společnost vznikla zápisem v obchodním rejstříku vedeném Krajským soudem v Hradci Králové, oddíl C, vložka 19054 ke dni 16. září 2003. Předmětem hlavní činnosti je poskytování IT služeb při implementaci a servisu Informačního systému K2. Společnost v roce 2021 vykázala výsledek hospodaření ve výši 0,70 mil. Kč při dosažených tržbách 11,45 mil. Kč.

## **K2 atmitec Pelhřimov s.r.o.**

Společnost vznikla zápisem v obchodním rejstříku vedeném Krajským soudem v Českých Budějovicích, oddíl C, vložka 13695 ke dni 3. listopadu 2005. Předmětem hlavní činnosti je poskytování IT služeb při implementaci a servisu Informačního systému K2. Společnost v roce 2021 vykázala výsledek hospodaření ve výši 0,63 mil. Kč při dosažených tržbách 9,06 mil. Kč.

## **K2 atmitec Slovensko s.r.o.**

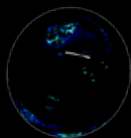
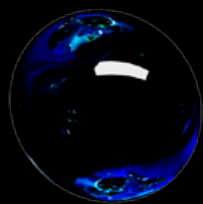
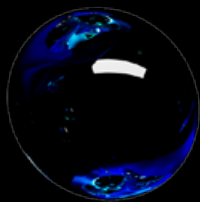
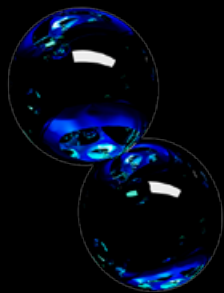
Společnost vznikla zápisem v obchodním rejstříku vedeném Okresným soudem Trenčín, oddíl Sro, vložka 14210/R ke dni 15. prosince 2003. Předmětem hlavní činnosti je poskytování IT služeb při implementaci a servisu Informačního systému K2. Společnost v roce 2021 vykázala výsledek hospodaření ve výši 0,65 mil. Kč při dosažených tržbách 15,62 mil. Kč.

## **Factory of Information Technologies s.r.o.**

Společnost vznikla zápisem v obchodním rejstříku vedeném Krajským soudem v Ostravě, oddíl C, vložka 37195 ke dni 12. dubna 2011. Předmětem činnosti je poskytování IT služeb. Společnost v roce 2021 vykázala výsledek hospodaření ve výši 33 tis. Kč při dosažených tržbách 124 tis. Kč.



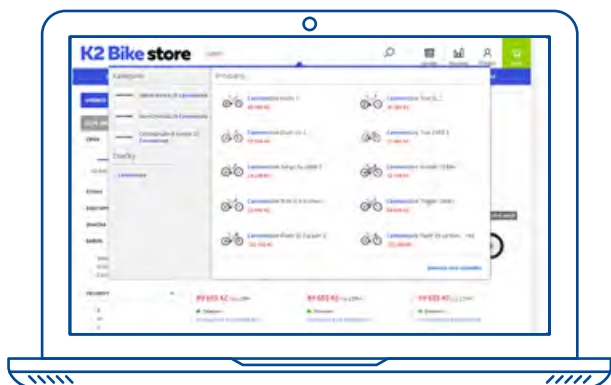
**K2 ori**





## 1. Dashboardy ve webové K2

Tvorba dashboardů v K2 nebyla nikdy jednodušší. Stejně jako jejich prohlížení – živé dashboardy máte v K2 ori k dispozici přímo ve webovém prohlížeči. Nově jsme navíc grafy i přehledy přizpůsobili jak obrazovce mobilů či tabletů, tak živým náhledům na velkoplošných televizích.



V listopadu roku 2021 byla oficiálně uvolněna nová verze K2 ERP s názvem K2 ori. Na vývoji se podílelo 68 vývojářů a během implementace jsme vyřešili 4 623 tiketů. Do nové verze jsme tak investovali celkem 69 200 hodin. Nová verze přináší řadu novinek jak pro velkoobchodní, výrobní, tak i e-commerce společnosti. Jako ty nejzásadnější vnímám nové možnosti vyhodnocení dat v K2 BI, komunikaci K2 s IoT zařízeními, nové technologie pro K2 e-shop, vyhodnocení efektivity skladníků a modul pro evidenci docházky.



## 2. Nové technologie pro K2 e-shop

Připravili jsme sadu nástrojů a řešení pro všechny, kteří chtějí mít to nejlepší ve světě e-commerce. K2 e-shop obsahuje technologii Smart Search, díky které nabídneme relevantnější výsledky hledání zákazníkům na e-shopu a uživatel také uvidí, kolik zboží se skrývá za konkrétní hodnotou parametru při filtrování.

Pomocí technologie Redis jsme významně vylepšili cache a K2 e-shop tak je ještě rychlejší.



### 3.

## Komunikace se zařízeními IoT (Internet of Things)

Internet věcí (IoT) stále častěji proniká do výrobních i velkoobchodních firem. Celá řada věcí kolem nás dnes dokáže sbírat určitá data a posílat je dále. Ať už jde o teplotu, vlhkost, míru opotřebení nebo otřesy, s využitím aktivních prvků internetu věcí lze všechny tyto veličiny měřit, pomocí předem nastavených procesů v K2 na ně adekvátně reagovat a ukládat je k dalšímu použití.

### 4.

## K2 MES - Výrobní informační systém součástí K2 ERP řešení

Informační systém K2 nově umí ve výrobě nahradit dedikovaná MES řešení. Od verze K2 ori tak můžete přímo ve vašem ERP:

- › plánovat kapacity a využití výrobních zdrojů a pracovišť,
- › odvádět práci, a to jak v případě zaměstnanců, tak strojů,
- › pomocí čidel monitorovat v reálném čase vybrané parametry ve vaší výrobě, tedy například dobu běhu stroje, jeho odběr, počet výrobních cyklů, apod.,
- › zpracovat a vyhodnocovat celkovou efektivitu zařízení a výroby (OEE).



### 5.

## WMS - nové možnosti vyhodnocení skladníků

V K2 ori získáte přehled doslova o každém naskenování čárového kódu ve vašem skladu. Nové informace vám umožní efektivně vyhodnotit pracovníky i to, jak na tom váš sklad je.



## 6.

### Docházkový systém součástí K2 ERP

K2 ori přináší kompletní docházkový systém přímo propojený s modulem Mzdy a personalistika. Díky tomu budete mít přehled o dodržování pracovní doby, přesčasech zaměstnanců i o přestávkách. Průchody přes docházkové terminály se v reálném čase ukládají do K2 a díky tomu máte okamžitý přehled o jednotlivých zaměstnancích a jejich přítomnosti na pracovišti.



## 7.

### Load Balancer

Do architektury K2 jsme přidali nový prvek Load Balancer, který se postará o to, aby byla zátěž distribuována mezi vašimi servery maximálně rovnoměrně. Díky této technologii zvýšíte dostupnost webové K2, zrychlíte vyhodnocování dotazů na K2 API a tím i celkovou odezvu e-shopu a rovnoměrně vytižíte svou IT infrastrukturu.

## 8.

### Nové možnosti v modulu Doprava

V K2 ori jsme pro Vás připravili zcela nové uživatelské rozhraní modulu Dopravy, kde je možné plánovat provoz vlastních pravidelných linek, jednoduše přiřazovat každé lince zboží, řidiče i vozidlo. K2 také pomůže s optimalizací trasy pro řidiče.



## 9.

### Vzdálená aktualizace produktů K2

Připravili jsme nové možnosti pro správce ERP systému K2. S vylepšenou instalací K2 z jednoho místa dokážete nově updatovat K2 ERP na všech firemních stanicích – ať už jde o počítače, terminály, nebo čtečky čárových kódů – najednou. Díky tomu se nemůže stát, že byste na některou část vaší IT infrastruktury zapomněli.


## 10.

### Další funkce pro K2 e-shop

S Informačním systémem K2 verze Ori můžete jednoduše své zboží nabízet nejen na vlastním e-shopu, ale i na serverech Mall nebo Alza. Můžete podpořit retenci zákazníků pomocí slevových kuponů, definovat vlastní sety zboží za zvýhodněné ceny, nastavit časově omezené cenové zvýhodnění vybraného zboží a také umožnit zákazníkům uplatnit více slevových kuponů najednou.



**Významné  
projekty**



## **Správa sítí** **ve společnosti** **Severomoravské** **vodovody a kanalizace** **Ostrava a.s.**

V závěru roku 2021 se nám podařilo ve veřejném výběrovém řízení získat tříletý kontrakt na kompletní správu sítí ve společnosti Severomoravské vodovody a kanalizace Ostrava a.s.

Co do rozsahu se jedná o více než padesát vzájemně propojených poboček v rámci Moravskoslezského kraje s centrálou v Ostravě. Ve správě jsou všechny technologie síťové infrastruktury, a to jak ty drátové (optické), tak i bezdrátové.


Rozsahem a činnostmi je zakázka o to zajímavější, jelikož SmVaK svou povahou podnikání spadá do kritické infrastruktury státu. K2 se tak přímo podílí na budování robustní a bezpečné sítě, aby společnost byla schopna dodávat pitnou vodu do domácností severomoravského kraje i v krizových situacích.





## **Implementace jednotného ERP pro čtyři firmy ve skupině Digital People**

***V roce 2021 se nám podařilo získat  
nového a významného zákazníka z oblasti  
módního B2C e-commerce segmentu,  
a sice firmu Digital People a.s.***



Ze začátku se jednalo o dvě obchodní společnosti, které byly součástí významné investiční skupiny Natland. V průběhu obchodních jednání mezi námi a zákazníkem uskutečnila investiční skupina Natland akvizici, jejímž cílem bylo získání dalších dvou společností v oblasti módního internetového prodeje.

Celá tato obchodní aktivita vyvrcholila fúzí všech čtyř módních brandů (ZOOT, Different Fashion, Bibloo a Urban Store) pod hlavičku jediné společnosti Digital People a.s. Následně po zrealizované fúzi bylo vytvořeno partnerství mezi Digital People a Across e-commerce, dalšího významného hráče v segmentu, od kterého se očekává významná pomoc při dalším rozvoji společnosti.

Díky všem těmto krokům se stala firma Digital People a.s. největší společností se zaměřením na módu v České republice.

Před přechodem na náš Informační systém K2 využíval zákazník více systémů. V klíčových procesech měli vlastní řešení v oblasti WMS, vlastní e-shop a na oblast ekonomiky používali ekonomický systém Money. To vše bylo mezi sebou složitě propojeno, což mělo za následek komplikovanou údržbu, časově náročné a složité zpracování dat i velké provozní náklady. Právě tyto důvody byly motivací pro přechod na nový podnikový software.

Celý projekt je velice zajímavý z pohledu řešení ERP. Byl rozdělen do dvou fází. První fáze byla zaměřená na implementaci ekonomické oblasti a probíhala souběžně s prováděnou fúzí. Druhá fáze spočívá v implementaci zbylých základních procesů a WMS. WMS je pro zákazníka jednoznačně nejdůležitější oblast a zajímavostí je, že bude napojen na válečkový dopravníkový systém, kde budou i definovány pickovací zóny. Celé toto řešení bude napojené na stávající e-shop.

Od přechodu na K2 zákazník očekává snížení pracovních kapacit, se zadáváním dat, jednotnou databázi pro více firem, odstranění duplicitních informací, rychlejší zpracování obchodního procesu nákupu a prodeje, snížení provozních nákladů v IT a především pak to, že v nás bude mít spolehlivého partnera pro budoucí rozvoj.

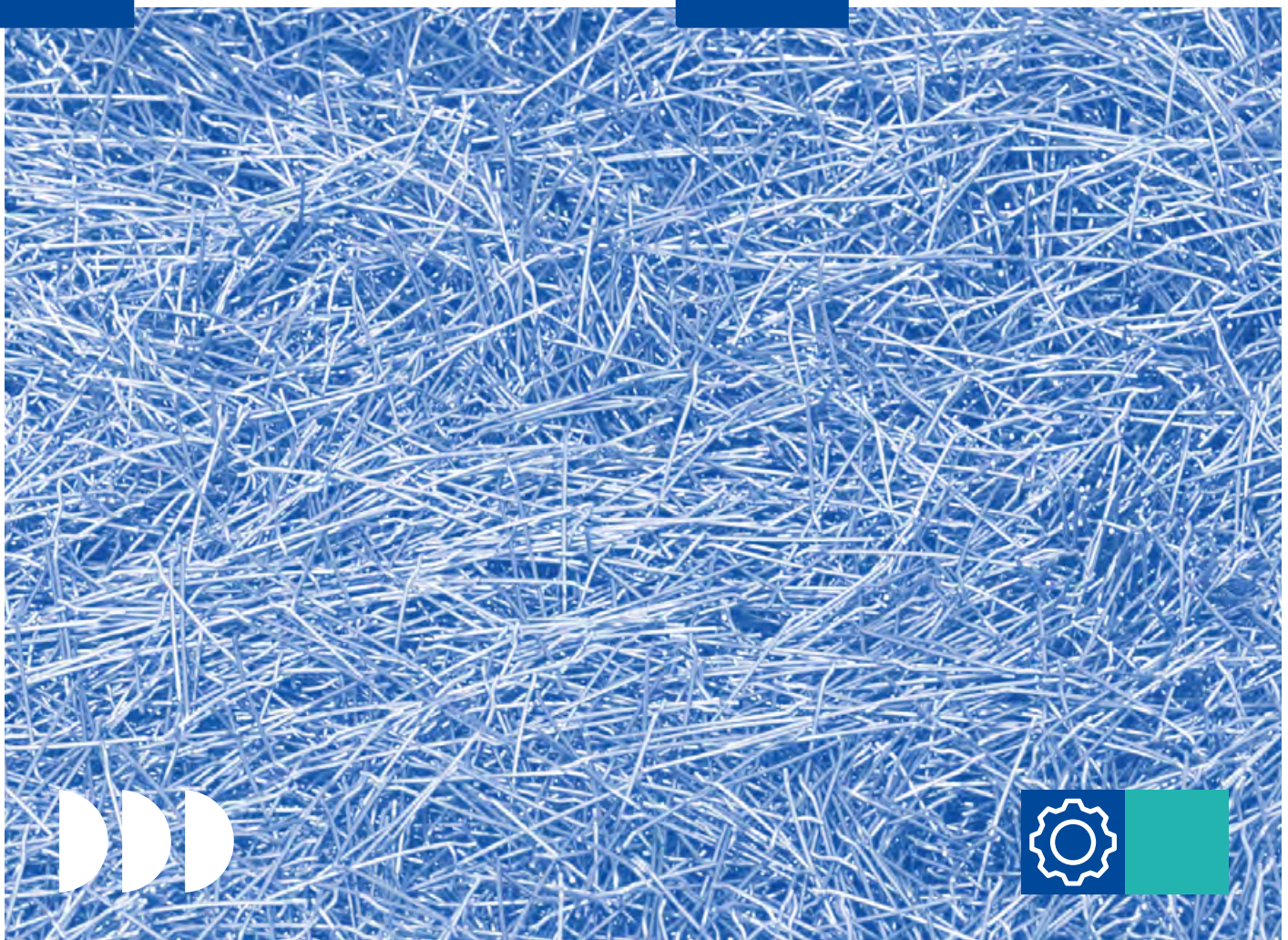






## **Informační systém K2** **v srdci Slezska ve společnosti** **TRITREG - Třinec, s.r.o.**

*Na začátku roku 2022 jsme spustili do ostrého provozu našeho nového klienta, společnost TRITREG - Třinec, s.r.o. Analýza a přípravy na implementaci probíhaly v průběhu roku 2021.*







Jedná se o rodinnou firmu a s dlouholetou tradicí, která se od roku 1993 zabývá výrobou těžkých drátů. Společnost sídlí v srdci Slezska mezi významnými českými a polskými průmyslovými centry, což umožňuje dobrý přístup jak ke vstupním materiálům, tak k zákazníkům.

Dlouholeté zkušenosti s tažením přivedly našeho klienta k výrobě prvotřídních drátů vhodných pro 3D tváření, což znamená zaručení materiálové stálosti výrobků i při složitých tvarech. Od roku 2019 je společnost TRITREG - Třinec, s.r.o. držitelem certifikace IATF 16949: 2016 od renovované skupiny TÜV Nord. Součástí firmy je nezávislá laboratoř, která vydává certifikáty podle EN 10204/3.1 a zajišťuje, že všechny výrobky splňují předepsané specifikace. Největší zákazníci jsou výrobci dílů pro automobily, nábytkové systémy, domácí spotřebiče, zemědělství a stavebnictví. Většina produkce se exportuje do zahraničí.

Před přechodem na K2 ERP využívali ve firmě od roku 2008 Microsoft Navision a řadu agend řešili také v MS Excelu. Hlavní motivací pro změnu bylo získání chybějících manažerských dat a přehledů pro rozhodování a získání lepšího přehledu o dílčích nákladech za jednotlivé fáze výroby. Jednatel společnosti, pan Janusz Hóta, nás oslovil na základě doporučení našeho dlouholetého klienta, společnosti FERT a.s.

Po úvodních jednáních jsme se rychle domluvili na rozsahu a termínech spolupráce. V rámci společné implementační analýzy jsme stanovili rozsah řešení. Informační systém K2 pokrývá prakticky všechny části firmy. Od obchodu přes výrobu, sklady, expedici a laboratoř až po ekonomiku, finance a manažerské reporty. Stávající K2 řešení pro laboratoř eviduje materiál jak z pohledu platných norem, tak i případné přísnější požadavky klientů na kvalitu materiálu.



## **K2 ERP výrazně optimalizoval procesy ve společnosti Centropen**

***V lednu roku 2022 byl zahájen ostrý provoz komplexního podnikového softwaru K2 v dačické firmě Centropen. Od počátku implementace po zahájení užívání ERP řešení přitom uběhl pouhý jeden rok.***

Společnost Centropen a.s. je ryze českou společností bez zahraničního kapitálu a působí na trhu psacích kancelářských potřeb již od roku 1940. Roční obrat firmy se pohybuje kolem 600 miliónů korun a z toho přibližně třetinu činí tuzemský trh a dvě třetiny produkce je exportována do zahraničí (především Německo, Velká Británie, Francie, USA a další země). Vizí společnosti je vybudovat špičkovou světovou firmu v oblasti vývoje, výroby a prodeje školních a kancelářských potřeb.

Po obdržení zadávací dokumentace jsme provedli předimplementační analýzu a předložili obchodní nabídku v požadované struktuře. Po náročných

obchodních jednáních jsme byli vybráni jako dodavatelé komplexního ERP, který měl kompletně nahradit stávající IS MAX.

Kvůli rychlému růstu společnosti Centropen se stalo dosavadní řešení nedostatečné, a to především z důvodu absence sofistikovaného řešení skladů a logistiky i obtížného plánování a změn vícestupňové výroby.

Úkolu se zhostil tým Radka Kočky. Díky jejich dlouholetým zkušenostem, ale také díky úzké spolupráci a aktivnímu a pozitivnímu přístupu vedení firmy Centropen, se podařilo projekt zprovoznit včas v požadovaném termínu i kvalitě. Společnost Centropen nyní využívá 200 licencí K2 a řadí se tím k našim velkým a velmi úspěšným projektům. Nasazením K2 ERP takřka do všech částí společnosti se automatizovaly rutinní činnosti i podstatně zjednodušily plánovací procesy. Vedení má nyní k dispozici vždy aktuální a přesné informace, čímž může flexibilně reagovat na potřeby změny výroby a zavádění nových projektů. Díky novému systému značení přepravek a čtečkám čárových kódů se optimalizovala logistika a skladování zásob vstupních surovin, polotovarů i hotových výrobků ve všech úrovních výroby. Celkově se také výrazně snížila chybovost a procento reklamací.







## **Společnost** **Supellex – svět** **podlah s.r.o.**

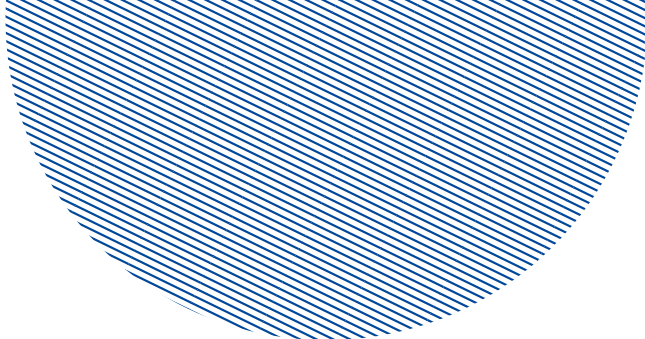
Společnost Supellex – svět podlah s.r.o. je spolehlivým obchodním partnerem v oblasti podlahovin. V jejich nabídce naleznete nejen široký výběr podlah od renomovaných výrobců, ale také doplňkový sortiment, jako je například podlahářská chemie, profi nářadí nebo brusné stroje.

Tuto společnost jsme získali do našeho portfolia z kraje roku 2021. Stávající informační systém společnosti nedokázal pokrýt požadavky rychle se rozvíjející firmy, obzvláště pak v oblasti hodnocení zaměstnanců. V červnu 2021 jsme odevzdali implementační analýzu a od července téhož roku samotná implementace K2 ERP započala.

Celý projekt maximálně těží ze standardu K2 ERP s několika klíčovými úpravami na míru dle požadavků klienta. Mezi ty nejzajímavější patří hodnocení obchodníků, kdy na základě nastavených metrik dovede K2 ERP vyhodnotit jejich aktivity a následně je přenést až do mzdového modulu.

Klient od počátku implementace kladl důraz na jednoduchost ovládání a obsluhu jednotlivých procesů celého řešení s minimalizací uživatelských chyb. Dnes, po několika měsíčním rutinním provozu a s ohledem na aktuální stav, jsem přesvědčen, že je tento cíl splněn.





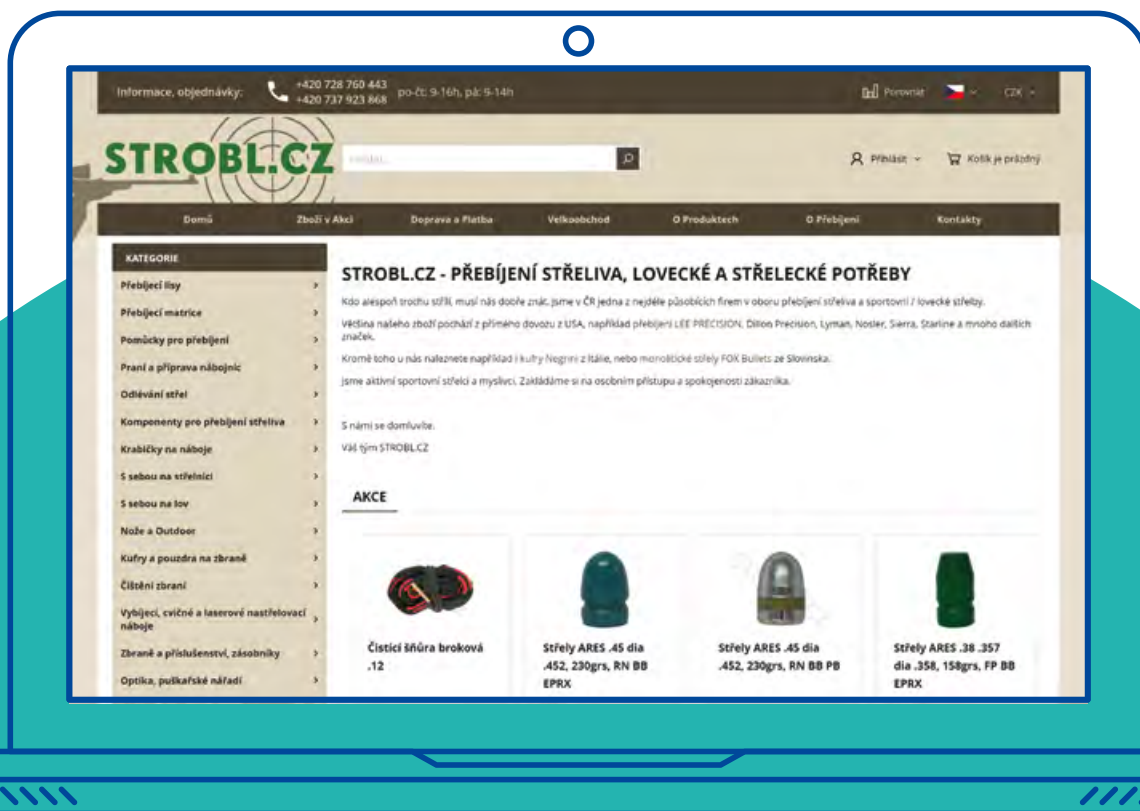
## **E-shopy:**

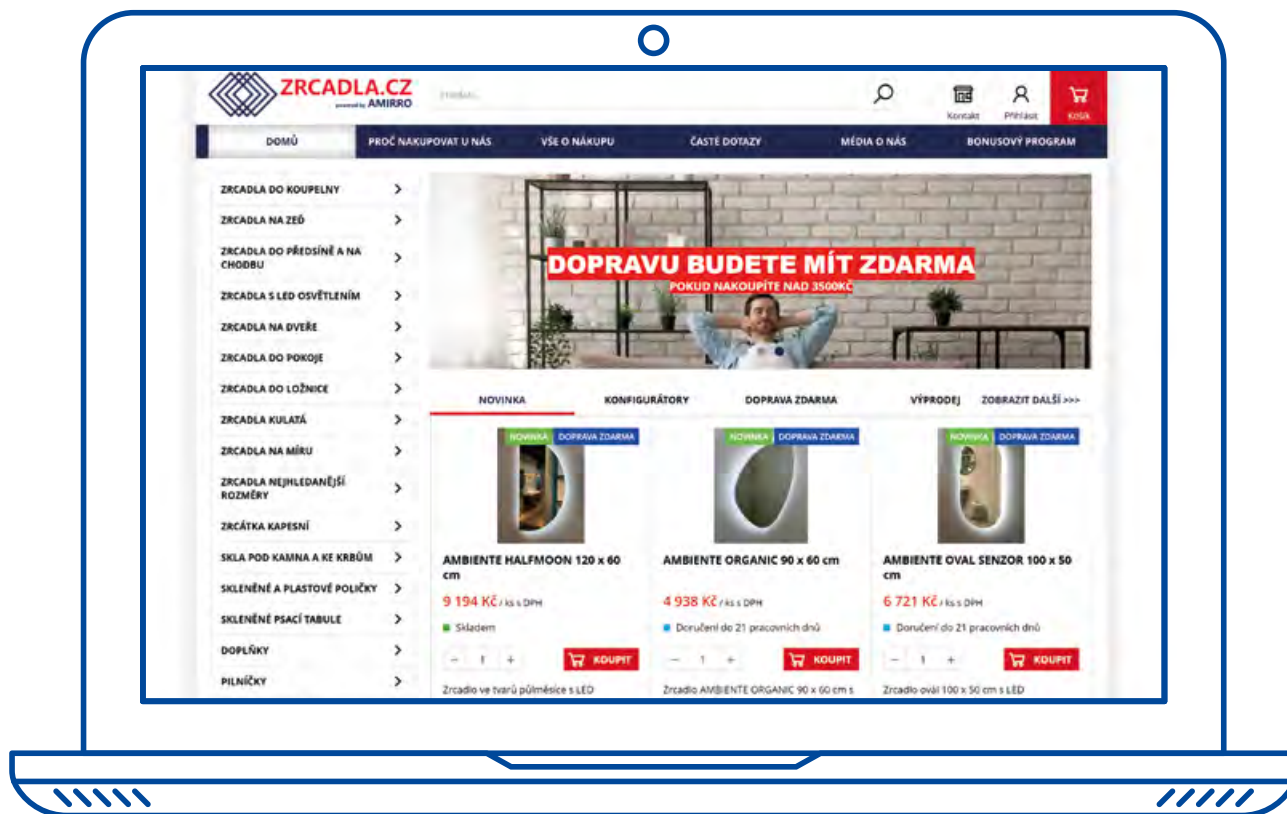
### **Více než třicet nových K2 e-shopů**

*V roce 2021 jsme spustili do ostrého provozu dalších 34 e-shopů. Mezi nimi jsou řešení jak běžící na našich standardních šablonách, díky kterým je spuštění e-shopu časově nenáročné, tak i e-shopy implementované na míru zákazníkům. Tedy s vlastní grafikou a speciálními funkcemi. Kromě B2C e-shopů jsme spustili i několik B2B portálů, které jsou typicky pro běžného koncového zákazníka uzavřené. Některé zajímavé projekty bych rád představil podrobněji.*

## strobl.cz

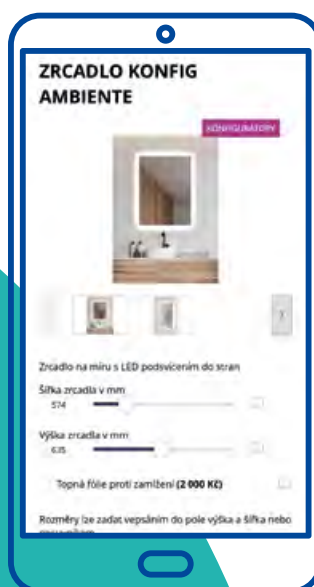
V případě realizace e-shopu pro společnost STROBL.CZ s.r.o. jsme řešili přechod z existujícího e-shopového řešení. Cílem bylo to, aby zákazník nepoznal změnu systému na pozadí. Při realizaci tohoto e-shopu jsme řešili podporu SEO a také optimalizovali zobrazení stránek na mobilním telefonu, které bývá na původních e-shopech neoptimální.





## [zrcadla.cz](https://zrcadla.cz)

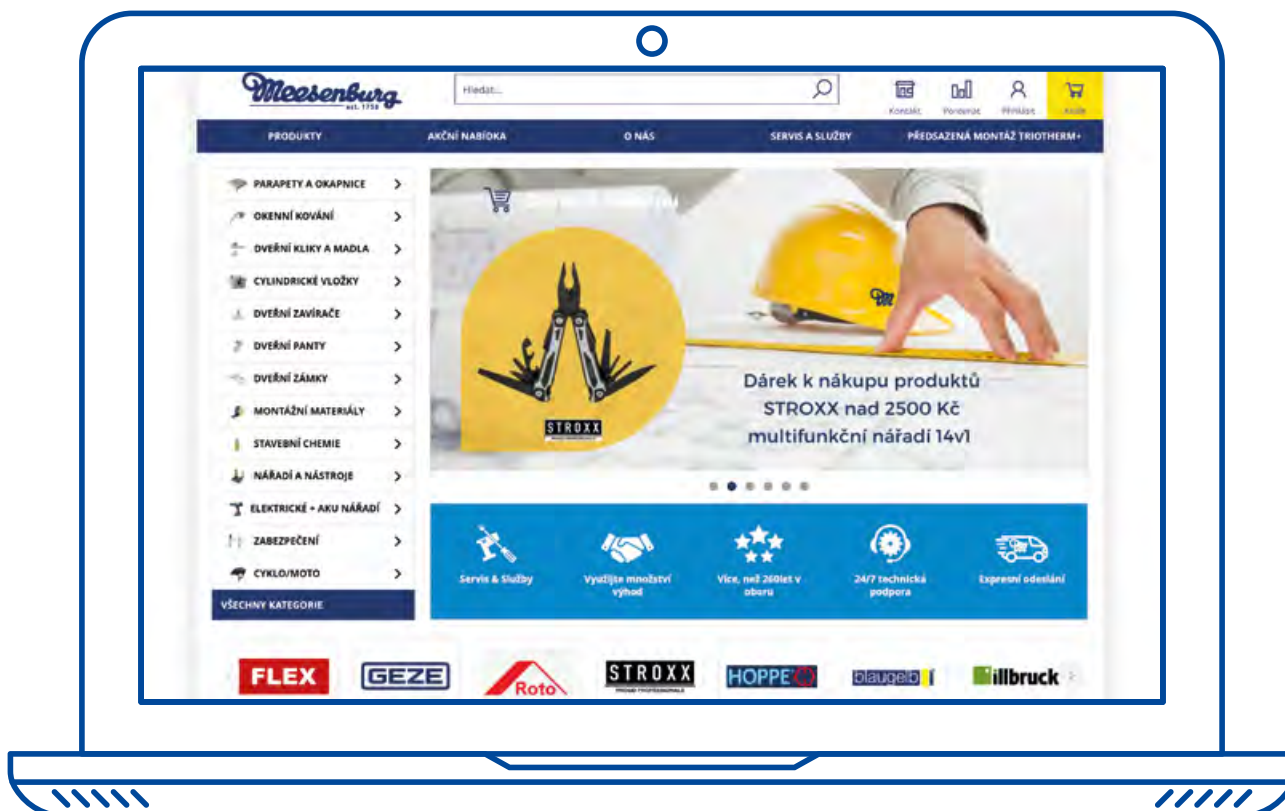
Zajímavostí e-shopu zrcadla.cz od společnosti Amirro s.r.o. je to, že si zákazník má možnost na-konfigurovat své vlastní zrcadlo na přání. V de-tailu konkrétního produktu si zvolí požadovanou velikost a doplňky, jako jsou například led podsvícení, sensorový spínač či topná fólie proti zamlžení zrcadla, a e-shop pak spočítá výslednou cenu. Po objednání pak navíc zašle informace do výroby.





## meeseburg.cz

Společnost Meeseburg s.r.o. umožňuje zákazníkům na svém e-shopu nechat si parapet uříznout na míru podle přání zákazníka. Současně spuštěla v roce 2021 hned několik novinek K2 e-shopu určených pro B2C segment. Mezi nimi je např. funkce Smart Search pro rychlejší a efektivnější hledání produktů, značek a blogových článků.

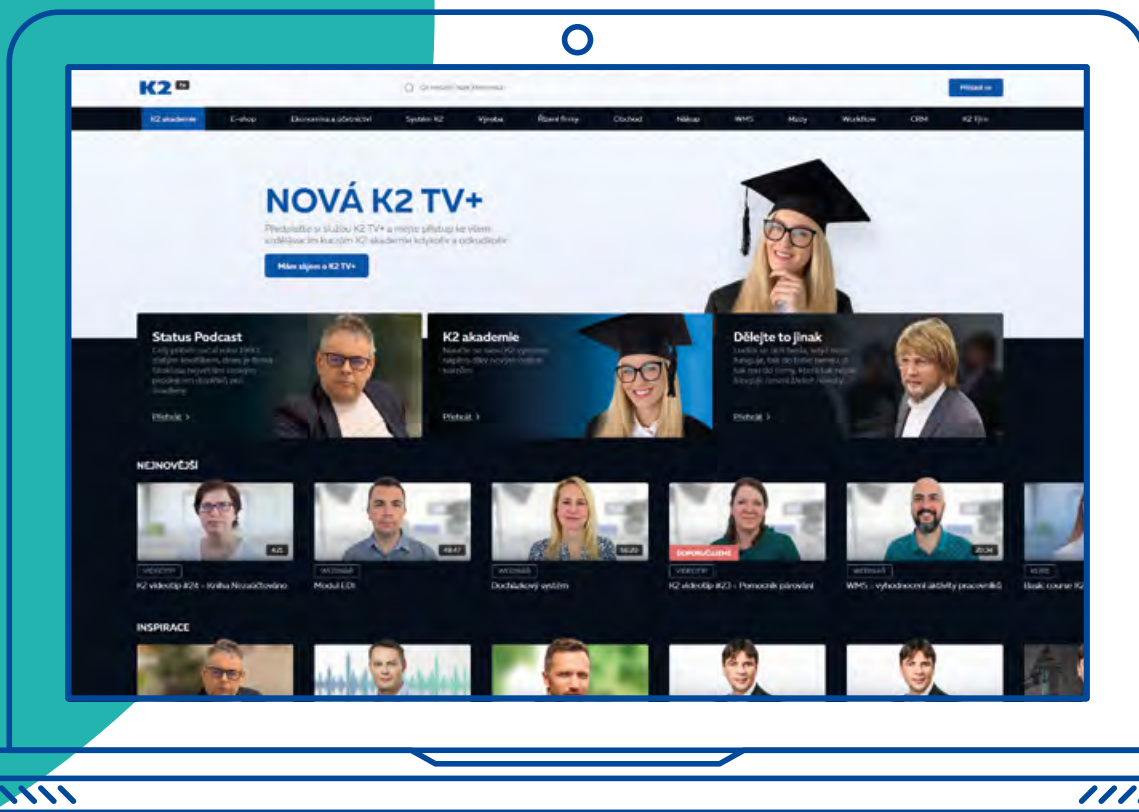


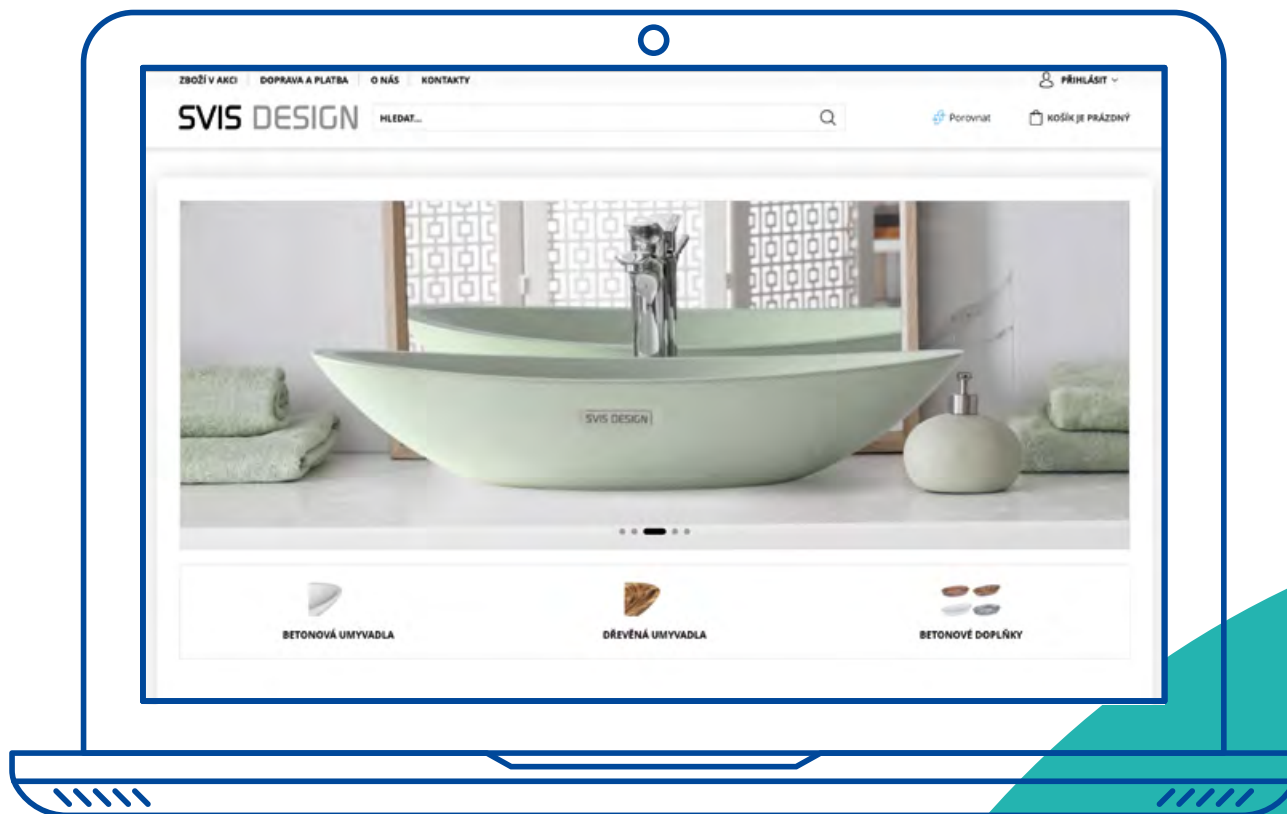




## tv.k2.cz

K2 e-shop jsme využili také jako platformu pro spuštění vlastního video portálu, který si můžete prohlédnout na adrese tv.k2.cz. K2 e-shop nám poskytl možnost vytvořit vlastní design jednotlivých stránek, automatické řazení videí do kategorií, jejich přehrávání i snadné vyhledávání pro uživatele portálu.

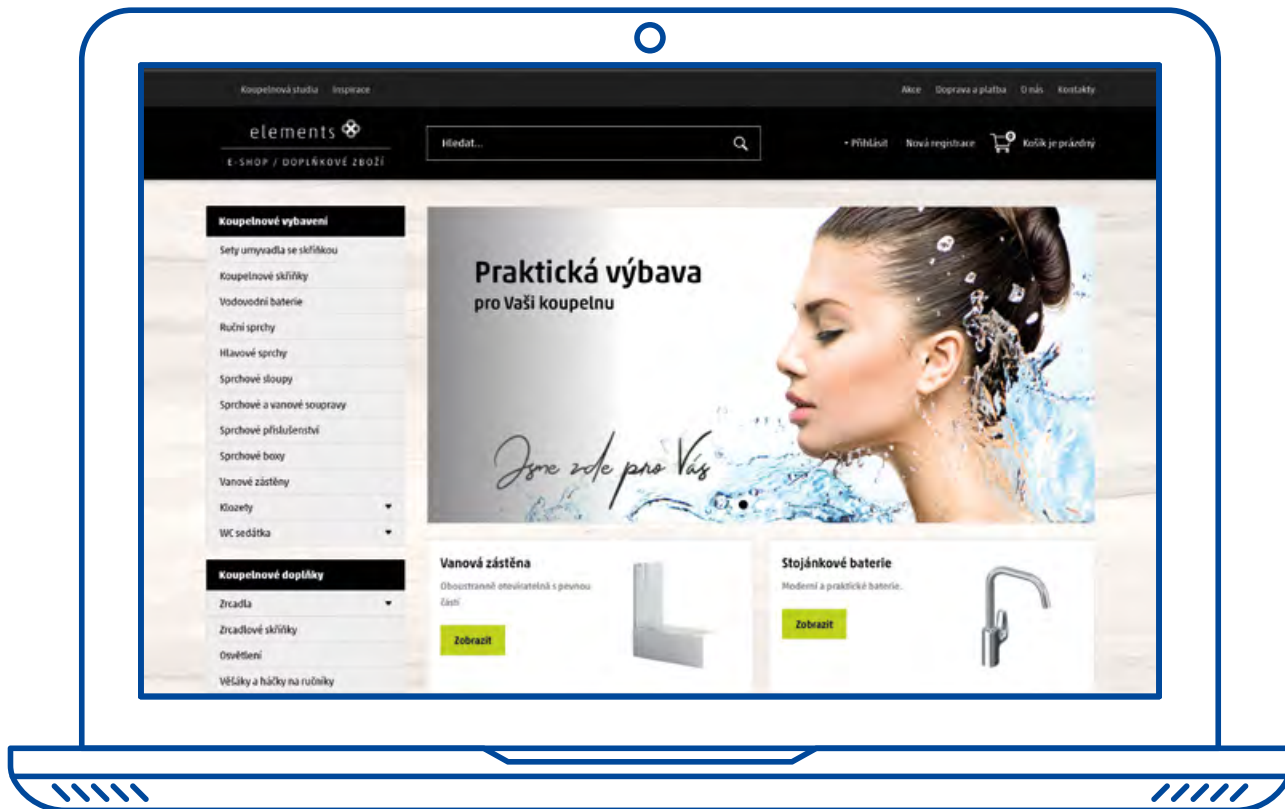




## [svistrade.com](https://svistrade.com)

Firma S.V.I.S.Trade a.s. spustila e-shop s novými prémiovými produkty betonových a dřevěných umyvadel, kde využila možnost zobrazit na K2 e-shopu 360 stupňové fotografie.






## [elements-cz.cz](https://elements-cz.cz)

Společnost GIENGER spol. s r.o. se rozhodla vstoupit na B2C se svou značkou koupelny Elements, pro kterou jsme spustili nový e-shop.

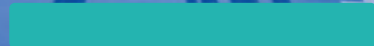




**Akce**  
**pro klienty**



**Status,  
továrna na nápady  
a plus pro vzdělávání**



Otevřenost a sdílení našeho know-how je pro nás jednou ze stěžejních firemních hodnot. Proto jsme vždy osobní konzultace doplňovali plošnými akcemi, které měly buď přímo vzdělávací charakter, nebo byly zaměřeny na sdílení zkušeností a nápadů, které jsme během konzultací získali. Pandemické období ale plošným setkávacím akcím nepřálo, a tak jsme se rozhodli pro revizi celého konceptu.



Know-how z oblasti řízení firem a zaměstnanců jsme pak z konferenčních přednášek přenesli do rozhovorů právě s lídry a majiteli firem v podobě video a audio podcastů distribuovaných pod značkou Status. Ty tak doplňují stejnojmenný magazín, který pro tuto cílovou skupinu vydáváme již čtyři roky a jehož náklad dnes přesahuje 600 výtisků.

Pro správce a lidi, kteří jsou zodpovědní za běh K2 ve svých firmách, jsme také letos uspořádali konferenci K2 idea factory. Formát jsme přizpůsobili „nesetkávací“ době a místo fyzické konference jsme postavili na ostravských Bazalech nefalšované fotbalové televizní studio Ligy mistrů. V rámci něj jsme pak v netradičním formátu představili či připomněli divákům šestnáct nejdůležitějších funkcí a nástrojů, které jsme pro ně v posledních měsících v K2 připravili.

Konference K2 IDEA FACTORY měla v den vysílání **589** připojených diváků a u videí z ní za rok 2021 evidujeme celkem **2 952** přehrání.

Pro tuto cílovou skupinu jsme navíc připravili jeden bonus - rozhodli jsme se postupně digitalizovat kompletní sérii našich školení. Z celkových 21 školení se nám v průběhu roku 2021 povedlo natočit a sestříhat do podoby on-line kurzů šest z nich, které uvolníme v roce 2022 v rámci nové služby K2 TV+, která bude dostupná v rámci naší K2 televize provozované na webu [tv.k2.cz](http://tv.k2.cz).













On-line kurzy připravené pro službu K2 TV+ pokrývají nejen oblasti vhodné pro správce či vývojáře v našem systému K2, ale také pro pracovníky ekonomických oddělení.

Pro ty se nám v roce 2021 přes všechna omezení podařilo uspořádat plnohodnotnou sérii K2 účetních seminářů. V pěti městech (Ostrava, Brno, Praha, České Budějovice a Hradec Králové) jsme rozšířili know-how v oblasti účetních modulů celkem 180 návštěvníků.

Všechny aktivity, které pro naše klienty děláme, ale spojuje jedna myšlenka. Od setkání firemních lídrů v brněnském divadle přes fotbalovou IT konferenci na Bazalech až po vlastní vzdělávací streamingovou platformu:

## **Děláme věci jinak.**

A právě tato myšlenka se stala stejně jako v loňském roce stěžejním tématem naší netradiční videokampaně, na které jsme opět spolupracovali s Vladimírem Skórkou, Petrem Kolečkem, Václavem Koptou a Jiřím Kalužou.







**Garance bezpečí**  
**a kvality**



Víme, jak strategicky důležité a citlivé informace v naší společnosti a našem systému zpracováváme. Proto je jednou z našich priorit bezpečnost zpracovávání a uchovávání dat a dokumentů jak na straně našich zákazníků, tak na straně naší skupiny. Stejně důležitá je pak garance vysoké kvality a úrovně služeb a produktů, které nabízíme.

## ISO 9001

Základním stavebním kamenem garance kvality při vývoji, implementaci a servisu Informačního systému K2 i všech poskytovaných služeb je systém managementu kvality odpovídající požadavkům normy ČSN EN ISO 9001:2016. Tato strategie se ve společnosti projevuje zejména vyhlášením politiky kvality a navazujících cílů kvality.

Politika kvality je zaměřena na trvalé zlepšování všech procesů probíhajících ve společnosti s cílem dosažení spokojenosti zákazníků i zaměstnanců a zvýšení úspěšnosti společnosti.



## ISO 27001

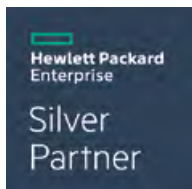
S ohledem na to, že poskytujeme naše služby zákazníkům, u kterých je často kladen velký důraz na bezpečnost informací, stavíme naší strategii z hlediska bezpečnosti informací tak, abychom eliminovali rizika ohrožení integrity, důvěrnosti a jejich dostupnosti při poskytování našich služeb na nejnižší možnou míru.

Podmínky pro zajištění integrity, důvěrnosti a dostupnosti informací zákazníků jsou nedílnou součástí našich procesů i obchodních smluv. Řízení bezpečnosti důvěry informací proto podléhá specifikacím dle normy ČSN EN ISO/IEC 27001:2014.



## Certifikace a ocenění

Vysokou úroveň námi poskytovaných služeb dokládají obdržené certifikáty a ocenění jak na úrovni jednotlivých společností celé skupiny, tak na úrovni jednotlivých zaměstnanců.



**Microsoft Partner**  
Gold Application Development  
Silver Business Intelligence  
Silver Data Platform



Authorized Partner

**VEEAM**

CSPPARTNER  
Silver

**VEEAM**

PROPARTNER  
Silver Reseller





# **Ekonomická část**

## **Příloha I.**

**společnost K2 CAPITAL SE**

## Základní údaje o společnosti

### **K2 CAPITAL SE**

**Sídlo:**

Koksární 1097/7,  
702 00 Ostrava-Prívov

**Právní forma:**

Evropská společnost

**Obchodní rejstřík:**

Společnost je zapsána  
u Krajského soudu v Ostravě,  
oddíl H, vložka 1202

**IČ:**

07360410

**DIČ:**

CZ07360410

**Datum vzniku:**

13. 8. 2018

**Bankovní spojení:**

Komerční banka, a.s.

**Číslo účtu:**

115-8283190217/0100

**Telefon:**

+420 595 135 111

**Internet:**

www.k2.cz

**E-mail:**

k2@k2.cz

**Hlavní činnost:**

Činnosti vedení podniků

## Management a statutární orgány

**Statutární orgán:**



předseda  
představenstva  
**Ing. Petr Schaffartzik**



místopředseda  
představenstva  
**Ing. Luděk Vydra**

**Dozorčí rada:**



člen dozorčí rady  
**Mgr. Marek Kučera,**  
MBA



člen dozorčí rady  
**Ing. Pavel Motan**



člen dozorčí rady  
**Ing. Radim Toth**





Akcionář	Podíl na základním kapitálu (%)	Vklad (Kč)
Ing. Luděk Vydra	42,0 %	47 034 288
Ing. Petr Schaffartzik	14,5 %	16 238 028
Ing. Pavel Motan	14,5 %	16 238 028
Mgr. Marek Kučera, MBA	14,5 %	16 238 028
Ing. Radim Toth	14,5 %	16 238 028
<b>Celkem</b>		<b>111 986 400</b>

## Organizační schéma společnosti K2 CAPITAL SE



Peněžní tok (v tis. Kč)	2019	2020	2021
** Peněžní tok z provozní činnosti	40 420	21 626	34 673
** Peněžní tok z investiční činnosti	0	0	0
** Peněžní tok z finanční činnosti	-4 802	-928	-4 800

## Dceřiné společnosti



Osoby s více než  
20% podílem na ZK  
(+ výše vkladu v %)



Ing. Luděk Vydra  
42,00 %



## Rozvaha (v tis. Kč)



		2019	2020	2021
	<b>Aktiva celkem</b>	<b>215 985</b>	<b>263 128</b>	<b>337 308</b>
A.	Pohledávky za upsaný základní kapitál			
<b>B.</b>	<b>Stálá aktiva</b>	<b>180 258</b>	<b>206 703</b>	<b>251 000</b>
B.I.	Dlouhodobý nehmotný majetek			
B.II.	Dlouhodobý hmotný majetek			
B.III.	Dlouhodobý finanční majetek	180 258	206 703	251 000
B.III.1.	z toho: Podíly - ovládaná nebo ovládající osoba	180 258	206 703	251 000
<b>C.</b>	<b>Oběžná aktiva</b>	<b>35 727</b>	<b>56 425</b>	<b>86 298</b>
C.I.	Zásoby			
C.II.	Pohledávky	12	12	12
C.III.	Krátkodobý finanční majetek			
C.IV.	Peněžní prostředky	35 715	56 413	86 286
<b>D.</b>	<b>Časové rozlišení aktiv</b>			<b>10</b>



		2019	2020	2021
	<b>Pasiva celkem</b>	<b>215 985</b>	<b>263 128</b>	<b>337 308</b>
<b>A.</b>	<b>Vlastní kapitál</b>	<b>167 966</b>	<b>215 969</b>	<b>294 960</b>
A.I.	Základní kapitál	111 986	111 986	111 986
	z toho: Základní kapitál zapsaný v OR	111 986	111 986	111 986
A.II.	Ážio a kapitálové fondy	19 858	46 304	90 601
A.III.	Fondy ze zisku			
A.IV.	Výsledek hospodaření minulých let	-131	36 122	57 679
A.V.	Výsledek hospodaření běžného účetního období	36 253	21 557	34 694
<b>B. + C.</b>	<b>Cizí zdroje</b>	<b>48 019</b>	<b>47 159</b>	<b>42 348</b>
B.	Rezervy			
C.	Závazky	48 019	47 159	42 348
C.I.	Dlouhodobé závazky	43 212	42 284	37 484
C.II.	Krátkodobé závazky	4 807	4 875	4 864
<b>D.</b>	<b>Časové rozlišení pasiv</b>			

## Výkaz zisku a ztráty (v tis. Kč)



		2019	2020	2021
I. + II.	Tržby za prodej vlastních výrobků, služeb a zboží			
I.	z toho: Tržby za prodej vlastních výrobků a služeb			
II.	Tržby za prodej zboží			
A.	Výkonová spotřeba	175	176	178
B.	Změna stavu zásob vlastní činnosti			
C.	Aktivace			
D.	Osobní náklady			
E.	Úpravy hodnot v provozní oblasti			
III.	Ostatní provozní výnosy			
F.	Ostatní provozní náklady			4
<b>*</b>	<b>Provozní výsledek hospodaření</b>	<b>-175</b>	<b>-176</b>	<b>-182</b>
IV.	Výnosy z dlouhodobého finančního majetku	36 253	21 596	34 654
G.	Náklady vynaložené na prodané podíly			
VI.	Výnosové úroky a podobné výnosy	188	190	327
J.	Nákladové úroky a podobné náklady	8		
VII.	Ostatní finanční výnosy			
K.	Ostatní finanční náklady	5	42	46
<b>*</b>	<b>Finanční výsledek hospodaření</b>	<b>36 428</b>	<b>21 744</b>	<b>34 935</b>
<b>**</b>	<b>Výsledek hospodaření před zdaněním</b>	<b>36 253</b>	<b>21 568</b>	<b>34 753</b>
L.	Daň z příjmů		11	59
<b>**</b>	<b>Výsledek hospodaření po zdanění</b>	<b>36 253</b>	<b>21 557</b>	<b>34 694</b>
<b>***</b>	<b>Výsledek hospodaření za účetní období</b>	<b>36 253</b>	<b>21 557</b>	<b>34 694</b>
<b>*</b>	<b>Čistý obrat za účetní období</b>	<b>36 441</b>	<b>21 786</b>	<b>34 981</b>



**Ekonomická část**

**Příloha II.**

**společnost K2 atmitec s.r.o.**

## Základní údaje o společnosti

### **K2 atmitec s.r.o.**

**Sídlo:**

Koksární 1097/7,  
702 00 Ostrava-Přívoz

**Právní forma:**

Společnost s ručením omezeným

**Obchodní rejstřík:**

Společnost je zapsána  
u Krajského soudu v Ostravě,  
oddíl C, vložka 2013

**IČ:**

42767717

**DIČ:**

CZ42767717

**Datum vzniku:**

5. 12. 1991

**Bankovní spojení:**

Komerční banka, a.s.

**Číslo účtu:**

1137948761/0100

**Telefon:**

+420 595 135 111

**Internet:**

www.k2.cz

**E-mail:**

k2@k2.cz

**Hlavní činnost:**

Vývoj, implementace a servis IS K2.

## Management společnosti a statutární orgány

**Statutární orgán:**



jednatel

**Ing. Petr Schaffartzik**



jednatel

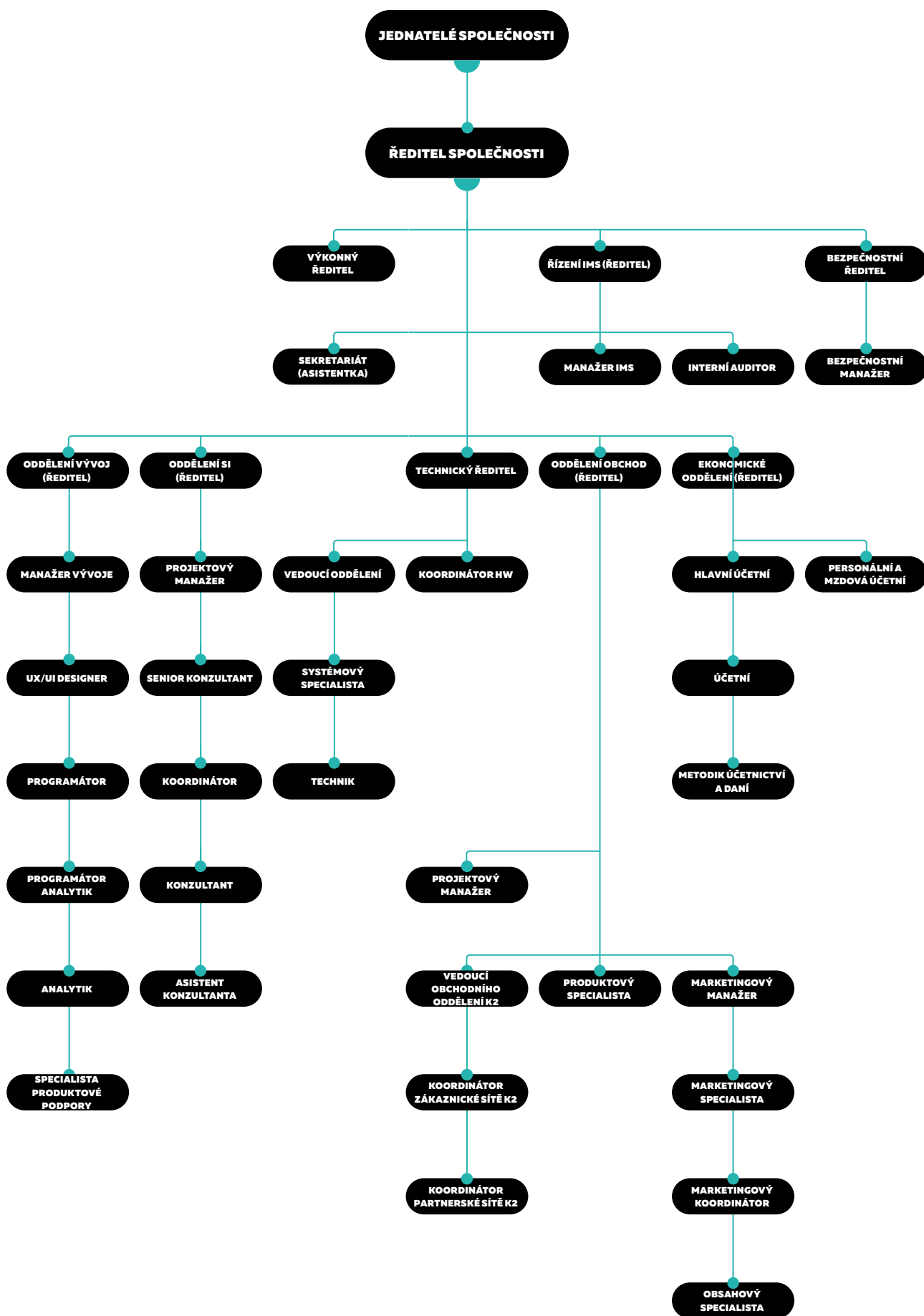
**Ing. Pavel Motan**



Společník	Podíl na základním kapitálu (%)	Vklad (Kč)
CAPITAL SE	100 %	11 200 000



# Organizační schéma společnosti K2 atmitec s.r.o.





Peněžní tok (v tis. Kč)	2019	2020	2021
** Peněžní tok z provozní činnosti	26 191	32 813	65 082
** Peněžní tok z investiční činnosti	-7 524	-4 361	-1 963
** Peněžní tok z finanční činnosti	-32 344	-13 514	-29 842

**Osoby s více než  
20% podílem na ZK  
(+ výše vkladu v %)**



K2 CAPITAL SE 100,00 %





## Rozvaha (v tis. Kč)



		2019	2020	2021
	<b>Aktiva celkem</b>	<b>133 992</b>	<b>128 463</b>	<b>148 312</b>
A.	Pohledávky za upsaný základní kapitál			
<b>B.</b>	<b>Stálá aktiva</b>	<b>23 063</b>	<b>17 158</b>	<b>14 999</b>
B.I.	Dlouhodobý nehmotný majetek	1 556	865	293
B.II.	Dlouhodobý hmotný majetek	21 507	16 293	14 706
B.III.	Dlouhodobý finanční majetek			
B.III.1.	z toho: Podíly - ovládaná nebo ovládající osoba			
<b>C.</b>	<b>Oběžná aktiva</b>	<b>108 506</b>	<b>108 313</b>	<b>130 115</b>
C.I.	Zásoby	1 761	2 940	1 314
C.II.	Pohledávky	60 485	44 175	34 326
C.III.	Krátkodobý finanční majetek			
C.IV.	Peněžní prostředky	46 260	61 198	94 475
<b>D.</b>	<b>Časové rozlišení aktiv</b>	<b>2 423</b>	<b>2 992</b>	<b>3 198</b>



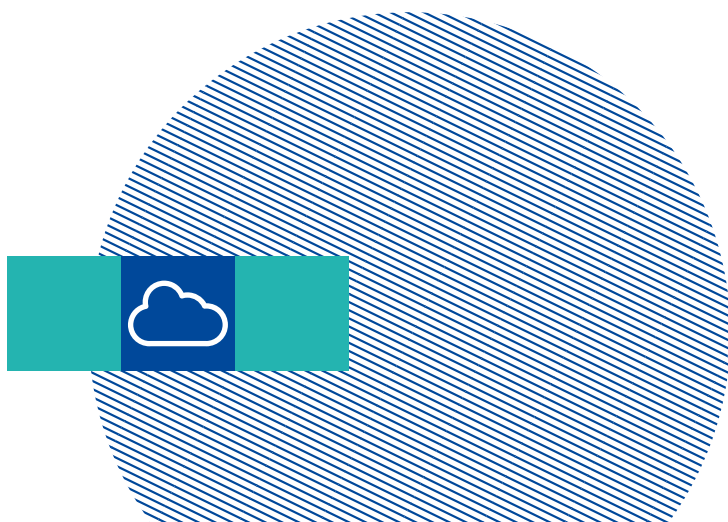
		2019	2020	2021
	<b>Pasiva celkem</b>	<b>133 992</b>	<b>128 463</b>	<b>148 312</b>
<b>A.</b>	<b>Vlastní kapitál</b>	<b>84 366</b>	<b>96 757</b>	<b>107 205</b>
A.I.	Základní kapitál	11 200	11 200	11 200
	z toho: Základní kapitál zapsaný v OR	11 200	11 200	11 200
A.II.	Ážio a kapitálové fondy			
A.III.	Fondy ze zisku	160	160	160
A.IV.	Výsledek hospodaření minulých let	51 451	59 506	55 397
A.V.	Výsledek hospodaření běžného účetního období	21 555	25 891	40 448
<b>B. + C.</b>	<b>Cizí zdroje</b>	<b>49 021</b>	<b>31 164</b>	<b>40 688</b>
B.	Rezervy			
C.	Závazky	49 021	31 164	40 688
C.I.	Dlouhodobé závazky	711	128	610
C.II.	Krátkodobé závazky	48 310	31 036	40 078
<b>D.</b>	<b>Časové rozlišení pasiv</b>	<b>605</b>	<b>542</b>	<b>419</b>



## Výkaz zisku a ztráty (v tis. Kč)



		2019	2020	2021
I. + II.	Tržby za prodej vlastních výrobků, služeb a zboží	275 842	263 304	301 946
I.	z toho: Tržby za prodej vlastních výrobků a služeb	234 157	229 575	267 473
II.	Tržby za prodej zboží	41 685	33 729	34 473
A.	Výkonová spotřeba	157 800	137 651	152 980
B.	Změna stavu zásob vlastní činnosti	-28	-1 349	1 397
C.	Aktivace			
D.	Osobní náklady	78 770	83 192	92 454
E.	Úpravy hodnot v provozní oblasti	11 121	10 637	5 635
III.	Ostatní provozní výnosy	1 897	831	5 992
F.	Ostatní provozní náklady	3 154	1 690	4 024
<b>*</b>	<b>Provozní výsledek hospodaření</b>	<b>26 922</b>	<b>32 314</b>	<b>51 448</b>
IV.	Výnosy z dlouhodobého finančního majetku			
G.	Náklady vynaložené na prodané podíly	50		
VI.	Výnosové úroky a podobné výnosy	840	346	368
J.	Nákladové úroky a podobné náklady	3		
VII.	Ostatní finanční výnosy	127	482	199
K.	Ostatní finanční náklady	408	680	425
<b>*</b>	<b>Finanční výsledek hospodaření</b>	<b>506</b>	<b>148</b>	<b>142</b>
<b>**</b>	<b>Výsledek hospodaření před zdaněním</b>	<b>27 428</b>	<b>32 462</b>	<b>51 590</b>
L.	Daň z příjmů	5 873	6 571	11 142
<b>**</b>	<b>Výsledek hospodaření po zdanění</b>	<b>21 555</b>	<b>25 891</b>	<b>40 448</b>
<b>***</b>	<b>Výsledek hospodaření za účetní období</b>	<b>21 555</b>	<b>25 891</b>	<b>40 448</b>
<b>*</b>	<b>Čistý obrat za účetní období</b>	<b>278 706</b>	<b>264 963</b>	<b>308 505</b>





**Ekonomická část**

**Příloha III.**

**společnost K2 connect solution s.r.o.**

## Základní údaje o společnosti

### **K2 connect solution s.r.o.**

**Sídlo:**

Koksární 1097/7,  
702 00 Ostrava-Privoz

**Právní forma:**

Společnost s ručením omezeným

**Obchodní rejstřík:**

Společnost je zapsána  
u Krajského soudu v Ostravě,  
oddíl C, vložka 29698

**IČ:**

27787966

**DIČ:**

CZ27787966

**Datum vzniku:**

29. 12. 2006

**Bankovní spojení:**

Komerční banka, a.s.

**Číslo účtu:**

43-2716230257/0100

**Telefon:**

+420 595 135 111

**Internet:**

www.k2.cz

**E-mail:**

k2@k2.cz

**Hlavní činnost:**

Hlavní činnost: Poskytování software  
a poradenství v oblasti hardware a software,  
Zpracování dat, služby databank, správa sítí.

## Management společnosti a statutární orgán

**Statutární orgán:**



jednatel

**Mgr. Marek Kučera, MBA**

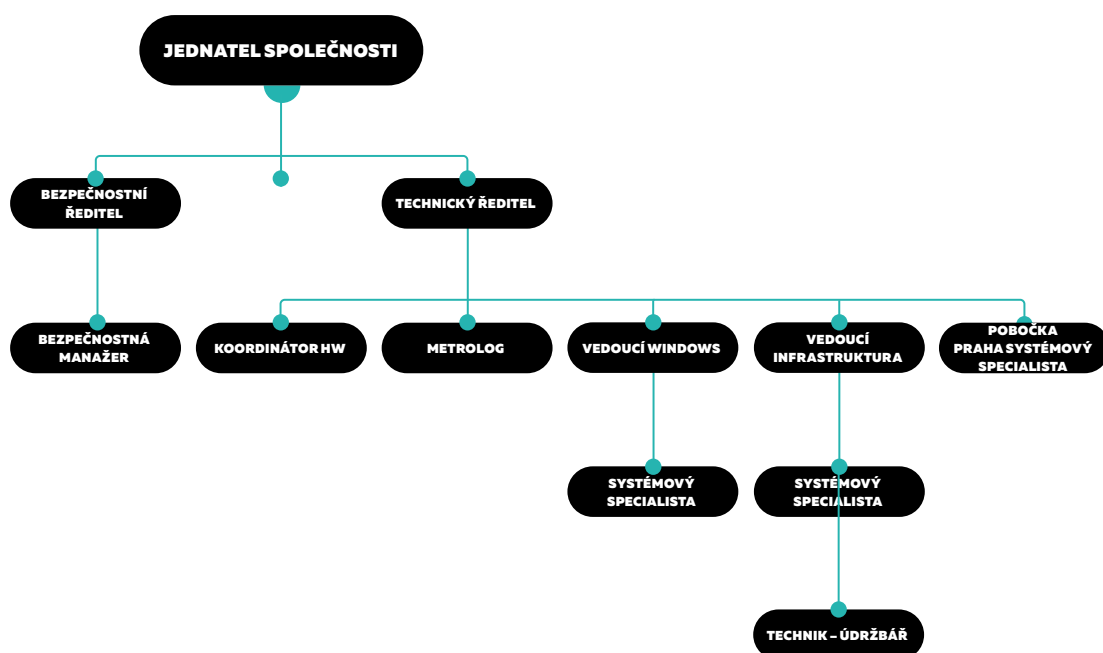


Společník	Podíl na základním kapitálu (%)	Vklad (Kč)
CAPITAL SE	100 %	200 000



# Organizační schéma společnosti

## K2 connect solution s.r.o.



Peněžní tok (v tis. Kč)	2019	2020	2021
** Peněžní tok z provozní činnosti	16 321	20 709	-648
** Peněžní tok z investiční činnosti	0	0	20
** Peněžní tok z finanční činnosti	-9 997	-7	23

**Osoby s více než  
20% podílem na ZK  
(+ výše vkladu v %)**



K2 CAPITAL SE 100,00 %





# Rozvaha (v tis. Kč)



		2019	2020	2021
	<b>Aktiva celkem</b>	<b>56 934</b>	<b>70 200</b>	<b>77 334</b>
A.	Pohledávky za upsaný základní kapitál			
<b>B.</b>	<b>Stálá aktiva</b>	<b>228</b>	<b>9</b>	<b>0</b>
B.I.	Dlouhodobý nehmotný majetek			
B.II.	Dlouhodobý hmotný majetek	228	9	0
B.III.	Dlouhodobý finanční majetek			
B.III.1.	z toho: Podíly - ovládaná nebo ovládající osoba			
<b>C.</b>	<b>Oběžná aktiva</b>	<b>56 153</b>	<b>69 561</b>	<b>76 855</b>
C.I.	Zásoby	239	319	307
C.II.	Pohledávky	28 049	20 675	28 585
C.III.	Krátkodobý finanční majetek			
C.IV.	Peněžní prostředky	27 865	48 567	47 963
<b>D.</b>	<b>Časové rozlišení aktiv</b>	<b>553</b>	<b>630</b>	<b>479</b>



		2019	2020	2021
	<b>Pasiva celkem</b>	<b>56 934</b>	<b>70 200</b>	<b>77 334</b>
<b>A.</b>	<b>Vlastní kapitál</b>	<b>33 060</b>	<b>49 589</b>	<b>69 894</b>
A.I.	Základní kapitál	200	200	200
	z toho: Základní kapitál zapsaný v OR	200	200	200
A.II.	Ážio a kapitálové fondy			
A.III.	Fondy ze zisku	20	20	20
A.IV.	Výsledek hospodaření minulých let	16 157	32 840	49 369
A.V.	Výsledek hospodaření běžného účetního období	16 683	16 529	20 305
<b>B. + C.</b>	<b>Cizí zdroje</b>	<b>23 846</b>	<b>19 037</b>	<b>7 432</b>
B.	Rezervy			
C.	Závazky	23 846	19 037	7 432
C.I.	Dlouhodobé závazky			
C.II.	Krátkodobé závazky	23 846	19 037	7 432
<b>D.</b>	<b>Časové rozlišení pasiv</b>	<b>28</b>	<b>1 574</b>	<b>8</b>

## Výkaz zisku a ztráty (v tis. Kč)



		2019	2020	2021
I. + II.	Tržby za prodej vlastních výrobků, služeb a zboží	101 557	94 302	94 905
I.	z toho: Tržby za prodej vlastních výrobků a služeb	97 471	86 390	90 726
II.	Tržby za prodej zboží	4 086	7 912	4 179
A.	Výkonová spotřeba	39 687	30 298	24 977
B.	Změna stavu zásob vlastní činnosti			
C.	Aktivace			
D.	Osobní náklady	40 063	42 768	44 819
E.	Úpravy hodnot v provozní oblasti	858	563	-30
III.	Ostatní provozní výnosy	458	779	426
F.	Ostatní provozní náklady	859	1 070	545
<b>*</b>	<b>Provozní výsledek hospodaření</b>	<b>20 548</b>	<b>20 382</b>	<b>25 020</b>
IV.	Výnosy z dlouhodobého finančního majetku			
G.	Náklady vynaložené na prodané podíly			
VI.	Výnosové úroky a podobné výnosy	296	255	275
J.	Nákladové úroky a podobné náklady		1	
VII.	Ostatní finanční výnosy	2	11	
K.	Ostatní finanční náklady	59	60	95
<b>*</b>	<b>Finanční výsledek hospodaření</b>	<b>239</b>	<b>205</b>	<b>180</b>
<b>**</b>	<b>Výsledek hospodaření před zdaněním</b>	<b>20 787</b>	<b>20 587</b>	<b>25 200</b>
L.	Daň z příjmů	4 104	4 058	4 895
<b>**</b>	<b>Výsledek hospodaření po zdanění</b>	<b>16 683</b>	<b>16 529</b>	<b>20 305</b>
<b>***</b>	<b>Výsledek hospodaření za účetní období</b>	<b>16 683</b>	<b>16 529</b>	<b>20 305</b>
<b>*</b>	<b>Čistý obrat za účetní období</b>	<b>102 313</b>	<b>95 347</b>	<b>95 606</b>





# **Ekonomická část**

## **Příloha IV.**

**konsolidovaná skupina K2**

## Základní východiska

Konsolidovaná účetní závěrka byla sestavena podle zákona č. 563/1991 Sb., o účetnictví v platném znění, vyhlášky č. 500/2002 Sb., kterou se provádějí některá ustanovení zákona č. 563/1991 Sb., o účetnictví ve znění pozdějších předpisů pro účetní jednotky, které jsou podnikateli účtujícími v soustavě podvojného účetnictví a Českých účetních standardů pro podnikatele ve znění platném pro r. 2021.

## Konsolidační celek

Konsolidační celek tvoří mateřská společnost a dceřiné společnosti, v nichž mateřská společnost uplatňuje přímo rozhodující vliv. Společnost zahrnuje do konsolidačního celku všechny své dceřiné společnosti.

Konsolidace účetních závěrek společností zařazených do konsolidačního celku byla provedena na základě podkladů poskytnutých jednotlivými společnostmi ve formě konsolidačních dotazníků a písemností, jejichž součástí byly i individuální účetní závěrky konsolidujících společností sestavené k 31. 12. 2021. Mateřská společnost K2 CAPITAL SE a dceřiné společnosti K2 atmitec s.r.o. a K2 connect solution s.r.o. podléhají povinnému auditu.

Do konsolidace podle českých účetních standardů tedy vstupují a konsolidační celek v roce 2021 tvoří spolu s mateřskou společností K2 CAPITAL SE účetní jednotky uvedené v následující tabulce:



Název účetní jednotky (údaje v tis. Kč)	Vlastní kapitál	Základní kapitál	HV roku 2021	Pořizovací cena	Vlast. (maj.) podíl	% kontroly
K2 CAPITAL SE	294 960	111 986	34 694	x	x	x
<b>Mateřská společnost</b>	<b>294 960</b>	<b>111 986</b>	<b>34 694</b>	<b>x</b>	<b>x</b>	<b>x</b>
K2 Assets s.r.o.	57 500	200	2 841	200	100,00 %	100,0 %
K2 Software s.r.o.	11 102	200	8 188	200	100,00 %	100,0 %
K2 atmitec s.r.o.	107 205	11 200	40 448	160 000	100,00 %	100,0 %
K2 connect solution s.r.o.	69 894	200	20 305	200	100,00 %	100,0 %
K2 atmitec Pardubice s.r.o.	1 574	200	700	150	75,00 %	75,0 %
K2 atmitec Pelhřimov s.r.o.	1 754	200	633	1 145	87,50 %	87,5 %
K2 atmitec Slovensko s.r.o.	2 080	165	648	756	100,00 %	100,0 %
Factory of Information Technologies s.r.o.	504	200	33	200	100,00 %	100,0 %
<b>Dceřiné spol. celkem</b>	<b>251 613</b>	<b>12 565</b>	<b>73 796</b>	<b>162 851</b>	<b>x</b>	<b>x</b>



## **Další nefinanční informace** **a události po rozvahovém dni**

Po rozvahovém dni nenastaly žádné skutečnosti, které by byly významné pro naplnění účelu výroční zprávy.

K dalším nefinančním skutečnostem lze za konsolidační celek uvést:

- › účetní jednotky konsolidačního celku dodržují platné právní předpisy v oblasti pracovně-právních vztahů,
- › žádná z účetních jednotek konsolidačního celku není činná v oblasti výzkumu a vývoje,
- › během účetního období r. 2021 nenabyla žádná konsolidovaná účetní jednotka ani konsolidující účetní jednotka vlastní akcie nebo podíly,
- › všechny účetní jednotky konsolidačního celku dodržují platnou legislativu v oblasti životního prostředí, vlastní aktivity v této oblasti nevyvíjí a
- › jednotlivé účetní jednotky konsolidačního celku nemají pobočku nebo jinou část obchodního závodu v zahraničí.





## Konsolidovaná rozvaha (v tis. Kč)



		2019	2020	2021
	<b>Aktiva celkem</b>	<b>404 630</b>	<b>430 937</b>	<b>502 513</b>
A.	Pohledávky za upsaný základní kapitál			
<b>B.</b>	<b>Stálá aktiva</b>	<b>208 460</b>	<b>193 443</b>	<b>195 245</b>
B.I.	Dlouhodobý nehmotný majetek	2 190	1 644	2 073
B.II.	Dlouhodobý hmotný majetek	72 350	65 319	74 132
B.III.	Dlouhodobý finanční majetek			
B.III.1.	z toho: Podíly - ovládaná nebo ovládající osoba			
B.IV.	Kladný / záporný konsolidační rozdíl	133 920	126 480	119 040
<b>C.</b>	<b>Oběžná aktiva</b>	<b>193 592</b>	<b>234 235</b>	<b>303 735</b>
C.I.	Zásoby	2 212	3 321	1 696
C.II.	Pohledávky	71 305	50 438	63 180
C.III.	Krátkodobý finanční majetek			
C.IV.	Peněžní prostředky	120 075	180 476	238 859
<b>D.</b>	<b>Časové rozlišení aktiv</b>	<b>2 578</b>	<b>3 259</b>	<b>3 533</b>



		2019	2020	2021
	<b>Pasiva celkem</b>	<b>404 630</b>	<b>430 937</b>	<b>502 513</b>
<b>A.</b>	<b>Vlastní kapitál</b>	<b>301 853</b>	<b>342 430</b>	<b>412 130</b>
A.I.	Základní kapitál	111 986	111 986	111 986
A.II.	Ážio a kapitálové fondy	52 382	52 382	57 419
A.III.	Fondy ze zisku	232	235	239
A.IV.	Výsledek hospodaření minulých let	98 480	137 648	178 177
A.V.	Výsledek hospodaření běžného účetního období	38 773	40 179	64 309
<b>B. + C.</b>	<b>Cizí zdroje</b>	<b>102 017</b>	<b>86 306</b>	<b>89 713</b>
B.	Rezervy	80	75	195
C.	Závazky	101 937	86 231	89 518
C.I.	Dlouhodobé závazky	46 274	44 473	39 947
C.II.	Krátkodobé závazky	55 663	41 758	49 571
<b>D.</b>	<b>Časové rozlišení pasiv</b>	<b>93</b>	<b>1 592</b>	<b>57</b>
<b>E.</b>	<b>Menšinový vlastní kapitál</b>	<b>667</b>	<b>609</b>	<b>613</b>

## Výkaz zisku a ztráty (v tis. Kč)



		2019	2020	2021
I. + II.	Tržby za prodej vlastních výrobků, služeb a zboží	323 964	304 717	347 821
I.	z toho: Tržby za prodej vlastních výrobků a služeb	286 565	272 609	320 544
II.	Tržby za prodej zboží	37 399	32 108	27 277
A.	Výkonová spotřeba	116 226	89 738	85 198
B.	Změna stavu zásob vlastní činnosti	-28	-1 349	1 397
C.	Aktivace		-561	-1 506
D.	Osobní náklady	133 702	141 778	165 915
E.	Úpravy hodnot v provozní oblasti	14 714	13 856	8 561
III.	Ostatní provozní výnosy	2 708	1 858	8 086
F.	Ostatní provozní náklady	4 457	3 563	5 680
<b>*</b>	<b>Konsolidovaný provozní výsledek hospodaření</b>	<b>57 601</b>	<b>59 550</b>	<b>90 662</b>
IV.	Výnosy z dlouhodobého finančního majetku			
G.	Náklady vynaložené na prodané podíly	50		
VI.	Výnosové úroky a podobné výnosy	1 316	791	1 014
J.	Nákladové úroky a podobné náklady	25	17	8
VII.	Ostatní finanční výnosy	142	527	225
K.	Ostatní finanční náklady	570	943	776
<b>*</b>	<b>Konsolidovaný finanční výsledek hospodaření</b>	<b>813</b>	<b>358</b>	<b>455</b>
<b>**</b>	<b>Konsolidovaný výsledek hospodaření před zdaněním</b>	<b>58 414</b>	<b>59 908</b>	<b>91 117</b>
L.	Daň z příjmů	11 963	12 141	19 114
<b>**</b>	Konsolidovaný výsledek hospodaření po zdanění	46 451	47 767	72 003
<b>***</b>	<b>Konsolidovaný výsledek hospodaření za účetní období</b>	<b>46 451</b>	<b>47 767</b>	<b>72 003</b>
<b>*</b>	<b>Čistý obrat za účetní období</b>	<b>328 130</b>	<b>307 893</b>	<b>357 146</b>
VIII.	Zúčtování záporného konsolidačního rozdílu			
N.	Zúčtování kladného konsolidačního rozdílu	7 440	7 440	7 440
<b>****</b>	Menšinové podíly na výsledku hospodaření	238	148	254
<b>*****</b>	<b>Konsolidovaný výsledek hospodaření za účetní období bez menšinových podílů</b>	<b>38 773</b>	<b>40 179</b>	<b>64 309</b>





# **Ekonomická část**

## **Příloha V.**

**zpráva o vztazích a zpráva auditora**

# **KONSOLIDOVANÁ ZPRÁVA O VZTAZÍCH MEZI PROPOJENÝMI OSOBAMI za účetní období 2021**

## **I.**

### **a. Vymezení osob:**

Ovládající osoba:

**Ing. Luděk Vydra**, místopředseda představenstva, obchodní podíl 42 %

Ovládaná společnost:

**K2 CAPITAL SE**, IČO 07360410, se sídlem Koksární 1097/7, Ostrava-Přívov, PSČ 702 00

### **b. Soupis smluv včetně obchodních uzavřených v účetním období 2021 mezi ovládanou a ovládajícími osobami**

Mezi ovládající osobou a ovládanou společností nebyly v účetním období r. 2021 uzavřeny žádné smlouvy.

### **c. Pohledávky vůči ovládající osobě**

K 31. 12. 2021 neměla ovládaná společnost K2 CAPITAL SE žádnou pohledávku za ovládající osobou.

### **d. Jiné právní úkony učiněné ovládanou osobou v zájmu osoby ovládající**

V účetním období 2021 nebyly takové právní úkony učiněny.

### **e. Opatření ovládané osoby učiněná v zájmu nebo na popud osoby ovládající**

V účetním období 2021 nebyla žádná taková opatření učiněna.

### **f. Přehled o transakcích mezi ovládanou a ovládající osobou**

Mezi ovládanou a ovládající osobou neproběhly v účetním období 2021 žádné transakce.

### **g. Újma**

Společnosti nevznikla žádná újma z jednání ovládající osoby ani následkem smluv, které uzavřela s propojenými osobami.

## **II.**

### **a. Vymezení osob**

Ovládající osoba:

**K2 CAPITAL SE**, IČO 07360410, se sídlem Koksární 1097/7, Ostrava-Přívov, PSČ 702 00, vlastník obchodního podílu ve výši 100 %

Ovládaná společnost:

**K2 connect solution s.r.o.**, IČO 27787966, se sídlem Koksární 1097/7, Ostrava-Přívov, PSČ 702 00

#### *Ostatní ovládané společnosti*

K2 atmitec s.r.o.

K2 Assets s.r.o.

K2 Software s.r.o.

K2 atmitec Pardubice s.r.o.

K2 atmitec Pelhřimov s.r.o.

Factory of Information Technologies s.r.o.

K2 atmitec Slovensko s.r.o.

#### **b. *Soupis smluv včetně obchodních uzavřených v účetním období 2021 mezi ovládanou a ovládajícími osobami***

Mezi ovládající osobou a ovládanou společností nebyla v účetním období r. 2021 uzavřena žádná smlouva.

Mezi ovládanou společností K2 connect solution s.r.o. a dalšími ovládanými společnostmi K2 atmitec s.r.o., K2 Software s.r.o., K2 Assets s.r.o., K2 atmitec Pardubice s.r.o., K2 atmitec Pelhřimov s.r.o., K2 atmitec Slovensko s.r.o. a Factory of Information Technologies s.r.o. byly uzavírány smlouvy na bázi běžných obchodních vztahů, zajišťující potřebnou kooperaci a poskytování nezbytných služeb.

#### **c. *Pohledávky vůči ovládající osobě***

K 31. 12. 2021 neměla ovládaná společnost žádnou pohledávku za ovládající osobou K2 CAPITAL SE.

#### **d. *Jiné právní úkony učiněné ovládanou osobou v zájmu osoby ovládající***

V účetním období 2021 nebyly takové právní úkony učiněny.

#### **e. *Opatření ovládané osoby učiněná v zájmu nebo na popud osoby ovládající***

V účetním období 2021 nebyla žádná taková opatření učiněna.

#### **f. *Přehled o transakcích mezi ovládanou a ovládající osobou***

Na základě rozhodnutí valné hromady jediného společníka společnosti K2 connect solution s.r.o. konané v sídle společnosti dne 14. června 2021, která schválila účetní závěrku za r. 2020 a rozhodla o převedení zisku na účet nerozděleného zisku, nebyl ovládající společnosti vyplacen žádný podíl na zisku.

#### **g. *Újma***

Společnosti nevznikla žádná újma z jednání ovládající osoby ani následkem smluv, které uzavřela s propojenými osobami.

### III.

#### a. **Vymezení osob**

*Ovládající osoba:*

**K2 CAPITAL SE**, IČO 07360410, se sídlem Koksární 1097/7, Ostrava-Přívov, PSČ 702 00, vlastník obchodního podílu ve výši 100 %

*Ovládaná společnost:*

**K2 atmitec s.r.o.**, IČO 42767717, se sídlem Koksární 1097/7, Ostrava-Přívov, PSČ 702 00

*Ostatní ovládané společnosti:*

K2 connect solution s.r.o.

K2 Assets s.r.o.

K2 Software s.r.o.

K2 atmitec Pardubice s.r.o.

K2 atmitec Pelhřimov s.r.o.

Factory of Information Technologies s.r.o.

K2 atmitec Slovensko s.r.o.

#### b. **Soupis smluv včetně obchodních uzavřených v účetním období 2021 mezi ovládanou a ovládajícími osobami**

Mezi ovládající osobou a ovládanou společností nebyla v účetním období r. 2021 uzavřena žádná smlouva.

Mezi ovládanou společností K2 atmitec s.r.o. a dalšími ovládanými společnostmi K2 connect solution s.r.o., K2 Software s.r.o., K2 Assets s.r.o., K2 atmitec Pardubice s.r.o., K2 atmitec Pelhřimov s.r.o., K2 atmitec Slovensko s.r.o. a Factory of Information Technologies s.r.o. byly uzavírány smlouvy na bázi běžných obchodních vztahů, zajišťující potřebnou kooperaci a poskytování nezbytných služeb.

#### c. **Pohledávky vůči ovládající osobě**

K 31. prosinci 2021 neměla ovládaná společnost žádnou pohledávku za ovládající osobou K2 CAPITAL SE.

#### d. **Jiné právní úkony učiněné ovládanou osobou v zájmu osoby ovládající**

V účetním období 2021 nebyly takové právní úkony učiněny.

#### e. **Opatření ovládané osoby učiněná v zájmu nebo na popud osoby ovládající**

V účetním období 2021 nebyla žádná taková opatření učiněna.

#### f. **Přehled o transakcích mezi ovládanou a ovládající osobou**

Na základě rozhodnutí valné hromady jediného společnosti K2 atmitec s.r.o. konané v sídle společnosti dne 14. června 2021, která schválila závěrku za r. 2020 a rozdělení zisku, byl ovládající společnosti vyplacen podíl na zisku v celkové výši 30 mil. Kč.

#### g. **Společnosti nevznikla žádná újma z jednání ovládající osoby ani následkem smluv, které uzavřela s pojenými osobami.**



## IV.

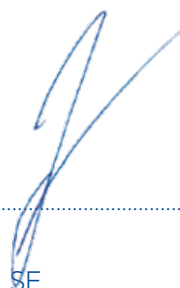
Součástí konsolidované zprávy o vztazích nejsou samostatné zprávy o vztazích ovládaných společností K2 Software s.r.o., K2 Assets s.r.o., K2 atmitec Pardubice s.r.o., K2 atmitec Pelhřimov s.r.o., K2 atmitec Slovensko s.r.o. a Factory of Information Technologies s.r.o. Vztahy těchto osob k ovládající osobě nebo dalším propojeným osobám byly uzavírány na bázi běžných obchodních vztahů, zajišťující potřebnou kooperaci a poskytování nezbytných služeb a z těchto vztahů nevznikla žádné z osob újma.

V Ostravě dne 30. 3. 2022



---

K2 CAPITAL SE  
Ing. Petr Schaffartzik  
předseda představenstva



---

K2 CAPITAL SE  
Ing. Luděk Vydra  
místopředseda představenstva

## ZPRÁVA NEZÁVISLÉHO AUDITORA akcionářům mateřské společnosti

### *Výrok auditora*

Provedli jsme audit přiložené konsolidované účetní závěrky konsolidačního celku, jehož mateřskou společností je společnost K2 CAPITAL SE, Koksární 1097/7, Přívoz, 702 00 Ostrava, IČ: 07360410, která se skládá z konsolidované rozvahy k 31. 12. 2021, konsolidovaného výkazu zisku a ztráty za rok končící 31. 12. 2021 a přílohy této účetní závěrky, která obsahuje popis použitých podstatných účetních metod a další vysvětlující informace. Údaje o konsolidačním celku a společnosti K2 CAPITAL SE jsou uvedeny v příloze této účetní závěrky.

Podle našeho názoru konsolidovaná účetní závěrka podává věrný a poctivý obraz aktiv a pasiv konsolidačního celku, jehož mateřskou společností je společnost **K2 CAPITAL SE, Koksární 1097/7, Přívoz, 702 00 Ostrava, IČ: 07360410** k 31. 12. 2021 a nákladů a výnosů a výsledku jeho hospodaření za rok končící 31. 12. 2021 v souladu s českými účetními předpisy.

### *Základ pro výrok*

Audit jsme provedli v souladu se zákonem o auditorech a standardy Komory auditorů České republiky pro audit, kterými jsou mezinárodní standardy pro audit (ISA) případně doplněné a upravené souvisejícími aplikačními doložkami. Naše odpovědnost stanovená těmito předpisy je podrobněji popsána v oddílu Odpovědnost auditora za audit účetní závěrky. V souladu se zákonem o auditorech a Etickým kodexem přijatým Komorou auditorů České republiky jsme na společnosti nezávislí a splnili jsme i další etické povinnosti vyplývající z uvedených předpisů. Domníváme se, že důkazní informace, které jsme shromáždili, poskytují dostatečný a vhodný základ pro vyjádření našeho výroku.

### *Ostatní informace uvedené v konsolidované výroční zprávě*

Účetní jednotka sestavuje konsolidovanou výroční zprávu. V tomto ohledu účetní jednotka nezveřejňuje samostatnou výroční zprávu, když jako konsolidující účetní jednotka údaje z výroční zprávy zveřejňuje v konsolidované výroční zprávě. Konsolidované účetní jednotky nezveřejňují samostatně výroční zprávu, když údaje o konsolidovaných účetních jednotkách jsou v konsolidované výroční zprávě zveřejněny v rozsahu, v jakém by je zveřejnila každá z konsolidovaných účetních jednotek samostatně.

Ostatními informacemi jsou v souladu s § 2 písm. b) zákona o auditorech informace uvedené ve výroční zprávě mimo účetní závěrku a naši zprávu auditora. Za ostatní informace odpovídá představenstvo mateřské společnosti.

Náš výrok ke konsolidované účetní závěrce se k ostatním informacím nevztahuje. Přesto je však součástí našich povinností souvisejících s auditem účetní závěrky seznámení se s ostatními informacemi a posouzení, zda ostatní informace nejsou ve významném (materiálním) nesouladu s účetní závěrkou či s našimi znalostmi o účetní jednotce získanými během provádění auditu nebo zda se jinak tyto informace nejeví jako významně (materiálně) nesprávné. Také posuzujeme, zda ostatní informace byly ve všech významných (materiálních) ohledech vypracovány v souladu s příslušnými právními předpisy. Tímto posouzením se rozumí, zda ostatní informace splňují požadavky právních

předpisů na formální náležitosti a postup vypracování ostatních informací v kontextu významnosti (materiality), tj. zda případné nedodržení uvedených požadavků by bylo způsobitelné ovlivnit úsudek činěný na základě ostatních informací.

Na základě provedených postupů, do míry, již dokážeme posoudit, uvádíme, že

- ostatní informace, které popisují skutečnosti, jež jsou též předmětem zobrazení v konsolidované účetní závěrce, jsou ve všech významných (materiálních) ohledech v souladu s konsolidovanou účetní závěrkou a
- ostatní informace byly vypracovány v souladu s právními předpisy.

Dále jsme povinni uvést, zda na základě poznatků a povědomí o společnosti, k nimž jsme dospěli při provádění auditu, ostatní informace neobsahují významné (materiální) věcné nesprávnosti. V rámci uvedených postupů jsme v obdržených ostatních informacích žádné významné (materiální) věcné nesprávnosti nezjistili.

### ***Odpovědnost představenstva za konsolidovanou účetní závěrku***

Představenstvo odpovídá za sestavení konsolidované účetní závěrky podávající věrný a poctivý obraz v souladu s českými účetními předpisy a za takový vnitřní kontrolní systém, který považuje za nezbytný pro sestavení účetní závěrky tak, aby neobsahovala významné (materiální) nesprávnosti způsobené podvodem nebo chybou.

Při sestavování účetní závěrky je představenstvo povinno posoudit, zda je společnost schopna nepřetržitě trvat, a pokud je to relevantní, popsat v příloze účetní závěrky záležitosti týkající se jeho nepřetržitého trvání a použití předpokladu nepřetržitého trvání při sestavení účetní závěrky, s výjimkou případů, kdy představenstvo plánuje zrušení společnosti nebo ukončení jeho činnosti, resp. kdy nemá jinou reálnou možnost než tak učinit.

Za dohled nad procesem účetního výkaznictví ve společnosti odpovídá dozorčí rada.

### ***Odpovědnost auditora za audit účetní závěrky***

Naším cílem je získat přiměřenou jistotu, že konsolidovaná účetní závěrka jako celek neobsahuje významnou (materiální) nesprávnost způsobenou podvodem nebo chybou a vydat zprávu auditora obsahující náš výrok. Přiměřená míra jistoty je velká míra jistoty, nicméně není zárukou, že audit provedený v souladu s výše uvedenými předpisy ve všech případech v účetní závěrce odhalí případnou existující významnou (materiální) nesprávnost. Nesprávnosti mohou vzniknout v důsledku podvodů nebo chyb a považují se za významné (materiální), pokud lze reálně předpokládat, že by jednotlivě nebo v souhrnu mohly ovlivnit ekonomická rozhodnutí, která uživatelé konsolidované účetní závěrky na jejím základě přijmou.

Při provádění auditu v souladu s výše uvedenými předpisy je naší povinností uplatňovat během celého auditu odborný úsudek a zachovávat profesní skepticismus. Dále je naší povinností:

- Identifikovat a vyhodnotit rizika významné (materiální) nesprávnosti účetní závěrky způsobené podvodem nebo chybou, navrhnout a provést auditorské postupy reagující na tato rizika a získat dostatečné a vhodné důkazní informace, abychom na jejich základě mohli vyjádřit výrok. Riziko, že neodhalíme významnou (materiální) nesprávnost, k níž došlo v důsledku podvodu, je větší než riziko neodhalení významné (materiální) nesprávnosti způsobené chybou, protože součástí



podvodu mohou být tajné dohody (koluze), falšování, úmyslná opomenutí, nepravdivá prohlášení nebo obcházení vnitřních kontrol.

- Seznámit se s vnitřním kontrolním systémem relevantním pro audit v takovém rozsahu, abychom mohli navrhnout auditorské postupy vhodné s ohledem na dané okolnosti, nikoli abychom mohli vyjádřit názor na účinnost jeho vnitřního kontrolního systému.
- Posoudit vhodnost použitých účetních pravidel, přiměřenost provedených účetních odhadů a informace, které v této souvislosti jednatelé uvedli v příloze účetní závěrky.
- Posoudit vhodnost použití předpokladu nepřetržitého trvání při sestavení účetní závěrky představenstvem a to, zda s ohledem na shromážděné důkazní informace existuje významná (materiální) nejistota vyplývající z událostí nebo podmínek, které mohou významně zpochybnit schopnost účetní jednotky nepřetržitě trvat. Jestliže dojdeme k závěru, že taková významná (materiální) nejistota existuje, je naší povinností upozornit v naší zprávě na informace uvedené v této souvislosti v příloze účetní závěrky, a pokud tyto informace nejsou dostatečné, vyjádřit modifikovaný výrok. Naše závěry týkající se schopnosti společnosti nepřetržitě trvat vycházejí z důkazních informací, které jsme získali do data naší zprávy. Nicméně budoucí události nebo podmínky mohou vést k tomu, že společnost ztratí schopnost nepřetržitě trvat.
- Vyhodnotit celkovou prezentaci, členění a obsah účetní závěrky, včetně přílohy, a dále to, zda účetní závěrka zobrazuje podkladové transakce a události způsobem, který vede k věrnému zobrazení.

Naší povinností je informovat představenstvo a dozorčí radu mimo jiné o plánovaném rozsahu a načasování auditu a o významných zjištěních, která jsme v jeho průběhu učinili, včetně zjištěných významných nedostatků ve vnitřním kontrolním systému.

V Ostravě, dne 5. května 2022



*HA* audit, s.r.o.

**Ing. Miroslav Horňák, Ph.D.**  
**Auditor, dekret č. 1603**  
**jednatel společnosti**

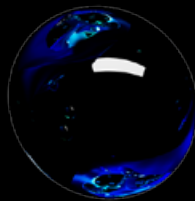
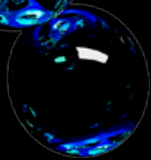
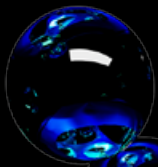
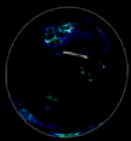


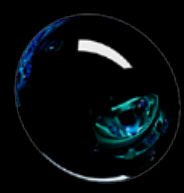
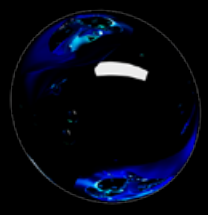
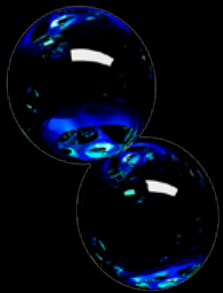


**Děkujeme všem obchodním partnerům za přízeň  
v roce 2021 a budeme se těšit na spolupráci  
v letech příštích.**









**K2 CAPITAL SE**

Koksární 1097/7, 702 00 Ostrava-Přívoz

tel.: +420 595 135 111

k2@k2.cz | www.k2.cz

