

1. Balíkobot

Proč jsme se rozhodli funkcionalitu řešit?

Díky implementaci služby Balíkobot získá zákazník možnost zasílat své zásilky přes veškeré dopravce, které tato služba podporuje (aktuálně je to 18 dopravců a celkem více než 150 jejich služeb). Výhodou tohoto řešení je to, že komunikace probíhá pouze s touto službou jednotně pro všechna rozhraní. Nicméně smlouvy s dopravci jsou stále na úrovni zákazník - dopravce a je tedy možno uplatňovat sjednané podmínky.

Jak to bude fungovat?

Zákazník musí mít zřízen účet u služby Balíkobot. V klientské zóně si následně zaregistruje všechny dopravce, které chce používat a případně provede nastavení dalších potřebných údajů. V K2 následně existuje nová přepravní služba typu Balíkobot, která komunikuje s touto službou a stará se o zaregistrování zásilky a stahování štítků. K2 komunikuje se službou Balíkobot pomocí jednotného API rozhraní a autentizuje se přiděleným API klíčem. Pro identifikaci, zda daná zakázka má být odbavena tímto řešením poslouží údaje *Způsob dopravy* a *Způsob odběru*. Při potvrzení dané zásilky dojde ke komunikaci s API Balíkobot. Skript z K2 odesílá interní číslo zásilky a API vrací po úspěšném zaregistrování zásilky službou své interní číslo, označení zásilky dopravce (například pro Track & Trace) a odkaz se štítkem.

Obecné kroky implementace služby Balíkobot v K2

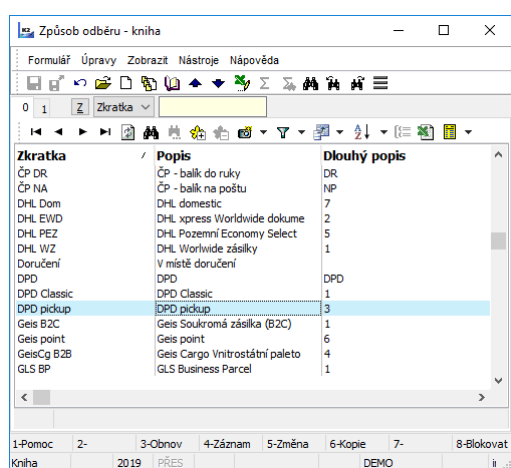
- Pro přepravce založit kartu *Dodavatele/Odběratele* a *Partnera* (pro uživatelskou identifikaci zásilek)
- Vytvořit *Pobočku* s naší adresou k partnerovi reprezentujícího naši vlastní firmu (kvůli adresy odesílatele na štítky)
- Založit *Způsoby plateb*
- Založit *Způsoby dopravy* identifikující přepravce (například tedy "Balíkobot ČP", "Balíkobot PPL" apod.; zkratka není ničím vázána, protože provázání se službou Balíkobot a dopravcem je v *Konfiguraci zásilkových služeb*).
- Založit *Způsoby odběru*, identifikující služby (produkty) přepravce. Do pole *Dlouhý popis* je nutné zadat identifikátor dané služby – výběrem z nabídky pro zvoleného přepravce (viz. Obrázek 1)
- v *Konfiguraci zásilek* založit pro každého přepravce v rámci Balíkobotu záznam
 - * do pole *Dopravce* vybrat záznam dopravce z knihy *Partnerů*
 - * vytvořit záznam pro číslování (tj. pro způsob dopravy identifikující daného přepravce vybrat *Způsob číslování* = "Balíkobot" (systémový záznam)) (viz. Obrázek 2)
 - * ve formuláři s definicí číslování vyplnit do pole *Kod služby* identifikátor přepravce (z nabídky)
- Vytvořit záznamy pro číslování zásilek v knize *Služby zásilky* není nutné, při komunikaci přes Balíkobot číslování probíhá mimo K2
- Založit v případě potřeby knihu (knihy) dokladů pro zásilky
- Nastavit komunikaci s Balíkobotem pomocí skriptu *Nastavení parametrů pro komunikaci s Balíkobot*
- Nastavit jednotlivé přepravce a jejich služby pomocí skriptu *Balíkobot – nastavení dopravců* (viz. Obrázek 3)

Potvrzení zásilek a tisk štítků

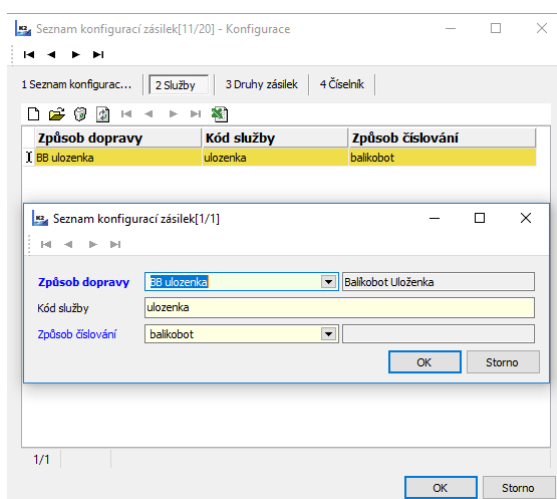
- prvním potvrzením dochází k odeslání požadavku na Balíkobot a očíslování zásilek (ze strany Balíkobotu)
- automaticky se pro zásilku zobrazí štítky
- možnost nastavit automatický tisk štítků

Zařazení zásilek do Svozu a objednání svozu

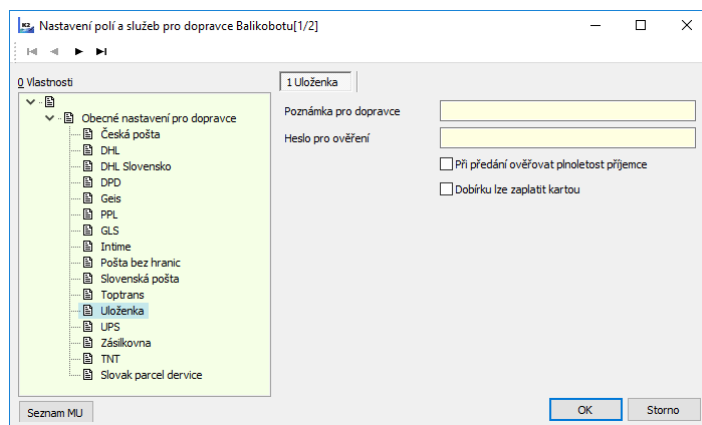
- nad *Svozem* po prvním potvrzení pošleme pomocí skriptu *Zásilková komunikace Balikobot* (s parametrem "CommandProcessId" = 4) požadavek na objednání svozu
- po úspěšné komunikaci dojde k druhému potvrzení svozu



Obr.1: Způsoby odběru s identifikátorem služby v poli *Dlouhý popis*



Obr.2: Nastavení číslování pro Uloženku v *Konfiguraci zásilek*



Obr.3: Skript pro nastavení jednotlivých dopravců